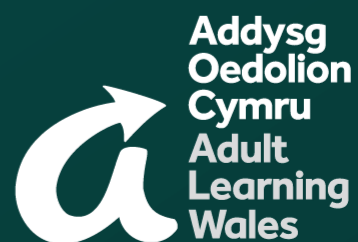


POLISI DIOGELU DATA

Awdur: Vicky Knappett
Dyddiad: Ionawr 2018
Fersiwn: Drafft



POLISI DIOGELU DATA

Statws:		Drafft
Dyddiad asemiad o'r effaith ar gydraddoldeb:		27 Chwefror 18
Anfonwyd at yr Uwch Dîm Rheoli:		27 Chwefror 18
Anfonwyd at y JNC:		12 Mawrth 18
Ymgynghorwyd arno gyda'r staff:		
Gweithredwyd:		
Awdur:		Vicky Knappett
Dyddiad Adolygu:		

MAE'R POLISI HWN AR GAEL YN SAESNEG HEFYD.

1.0 CYFLWYNIAD

1.1 Mae angen i Addysg Oedolion Cymru | Adult Learning Wales (y cyfeirir ati o hyn ymlaen fel AOC | ALW) gasglu a defnyddio gwybodaeth benodol am unigolion (y cyfeirir atynt o hyn ymlaen fel 'gwrthrychau data' wrth wneud ei gwaith. Mae'r unigolion hyn yn cynnwys dysgwyr; cyflogeion; partneriaid; aelodau; aelodau'r cyngor; ac unrhyw bobl eraill y mae gan y sefydliad berthynas â nhw, neu y gallai fod angen iddo gysylltu â nhw. Mae'r polisi hwn yn disgrifio sut mae'r data personol hwn yn cael ei gasglu, ei drin a'i storio i fodloni rhwymedigaethau'r sefydliad o dan ddeddfwriaeth diogelu data a'n hymrwymiad i drin gwybodaeth personol a sensitif yn gyfreithlon ac yn gywir.

2.0 DIBEN

2.1 Mae'r polisi diogelu data hwn yn amlinellu sut mae AOC | ALW:

- yn cydymffurfio â'r ddeddf diogelu data
- yn dilyn arfer da
- yn amddiffyn hawliau unigolion
- yn dryloyw ynglŷn â sut mae'n storio a phrosesu data unigolion
- yn amddiffyn ei hun rhag perygl mynediad diawdurdod at ddata
- wedi sefydlu prosesau i'w dilyn yn achos mynediad diawdurdod at ddata
- wedi sefydlu prosesau i'w dilyn yn achos cais gwrthrych am wybodaeth
- yn sicrhau bod prosesau a gweithdrefnau digonol ar waith i gyflawni ei rwymedigaethau o dan y ddeddfwriaeth
- yn sicrhau bod staff sy'n prosesu data wedi cael hyfforddiant digonol ar ddiogelu data
- yn sicrhau bod gan y sefydliad sail gyfreithiol briodol ar gyfer ei weithgareddau prosesu data

3.0 CYFRAITH GYMWYS

3.1 Y darnau allweddol o ddeddfwriaeth sy'n llywio'r polisi hwn yw:

- Deddf Diogelu Data (DPA)1998
- Y Rheoliad Diogelu Data Cyffredinol (GDPR) (a ddaw i rym ar 25/05/18)

4.0 CWMPAS

4.1 Mae'r polisi hwn yn berthnasol i'r holl gyflogeion, gwirfoddolwyr, contractwyr, cyflenwyr, aelodau a phobl eraill sy'n gweithio ar ran AOC | ALW.

5.0 DIFFINIADAU

5.1 Mynediad diawdurdod at ddata: Mae hyn yn golygu tanseilio diogelwch sy'n arwain at gollu data personol, ei ddinistrio, ei newid, neu ei ddatgelu neu gael mynediad ato heb awdurdod.

5.2 Rheolwr Data: Yr endid sy'n gyfrifol am ba wybodaeth bersonol y bydd y sefydliad yn ei dal a sut y bydd yn cael ei dal neu ei defnyddio. Yn yr achos hwn, Addysg Oedolion Cymru | Adult Learning Wales yw'r rheolwr data.

5.3 Gwrthrych Data: Yr unigolyn y mae ei wybodaeth bersonol yn cael ei dal neu ei phrosesu gan y sefydliad, er enghraifft: dysgwyr, darpar gyflogeion, gwirfoddolwyr, cyflogeion ac aelodau.

5.4 Prosesydd Data: Mae'r prosesydd data'n gyfrifol am brosesu data personol ar ran rheolwr.

5.5 Swyddog Diogelu Data: Yr unigolyn sy'n gyfrifol am hysbysu a chynghori'r sefydliad a'i gyflogeion ynglŷn â rhwymedigaethau diogelu data; monitro cydymffurfiaeth; a'r pwynt cyswllt cyntaf ar gyfer yr ICO a gwrthrychau data.

5.6 ICO (Swyddfa'r Comisiynydd Gwybodaeth): Awdurdod goruchwyllo annibynnol y Deyrnas Unedig a sefydlwyd i gynnal hawliau gwybodaeth er bydd y cyhoedd, gan annog cyrff cyhoeddus i fod yn agored a hyrwyddo preifatrwydd data i unigolion.

5.7 Sail Gyfreithlon ar gyfer Prosesu: Mae'r seiliau cyfreithlon ar gyfer prosesu wedi'u hamlinellu yn y GDPR. Mae'n rhaid i un o'r rhain o leiaf fod yn berthnasol pan fydd y sefydliad yn prosesu data.

5.8 Data Personol/Gwybodaeth Bersonol: Gwybodaeth sy'n ymwneud ag unigolyn byw adnabyddadwy y gellir ei adnabod yn uniongyrchol neu'n anuniongyrchol.

5.9 Data/Gwybodaeth Sensitif: Mae hyn yn cynnwys hil neu darddiad ethnig; safbwyntiau gwleidyddol; crefydd neu gred; aelodaeth ag undeb llafur; iechyd corfforol neu feddyliol; bywyd rhywiol a chyfeiriadedd rhywiol; cofnod troseddol; achos troseddol yn ymwneud â throseddau gwrthrych data.

5.10 Cais Gwrthrych am Wybodaeth: Cais am ddata personol gan wrthrych data o dan Ddeddf Diogelu Data 1998.

5.11 Awdurdod Goruchwyllo: Awdurdod a ddarperir gan bob aelod-wladwriaeth i fonitro'r broses o gymhwyso'r GDPR.

6.0 CYFRIFOLDEBAU

6.1 Mae gan holl gyflogeion, gwirfoddolwyr, aelodau, cyflenwyr a chontractwyr AOC | ALW rywfaint o gyfrifoldeb am sicrhau bod data'n cael ei gasglu, ei storio a'i drin yn briodol. Mae'n rhaid i bob tîm sy'n trin data personol sicrhau ei fod yn cael ei drin a'i brosesu yn unol â'r polisi hwn ac egwyddorion diogelu data.

6.2 Fodd bynnag, mae gan y bobl hyn feysydd cyfrifoldeb allweddol:

6.3 Mae'r Uwch Dîm Rheoli wedi'i ddiffinio fel y 'Rheolwr Data' ac mae'n bennaf gyfrifol am sicrhau bod AOC | ALW yn bodloni ei rhwymedigaethau cyfreithiol mewn perthynas â diogelu data.

6.4 Y Swyddog Diogelu Data ar hyn o bryd yw'r Uwch Swyddog Adnoddau Dynol, ac mae'n gyfrifol am:

- Roi'r wybodaeth ddiweddaraf i'r Uwch Dîm Rheoli a'r Cyngor ynglŷn â chyfrifoldebau, risgiau a materion diogelu data
- Adolygu'r holl weithdrefnau diogelu data a pholisiau cysylltiedig yn unol ag amserlen gytunedig
- Trefnu hyfforddiant a chyngor ar ddiogelu data i'r bobl y mae'r polisi hwn yn berthnasol iddynt
- Ymateb i ymholiadau gan gyflogeion ac unigolion eraill a rhoi cyngor ac arweiniad iddynt
- Ymateb i geisiadau gwrthrych am wybodaeth
- Ymateb i achosion o fynediad diawdurdod at ddata
- Gwirio a chymeradwyo unrhyw gontractau neu gytundebau â thrydydd partion a allai drin data AOC | ALW

6.5 Mae'r Gweithgor GDPR yn gyfrifol am:

- Gynorthwyo'r Swyddog Diogelu Data i gyflawni'r tasgau uchod

6.6 Mae'r Rheolwr System Gwybodaeth Reoli (MIS) a TG yn gyfrifol am:

- sicrhau bod y systemau, y gwasanaethau a'r offer a ddefnyddir i storio data yn bodloni safonau diogelwch derbyniol
- cynnal gwiriadau a sganiau rheolaidd i sicrhau bod caledwedd a meddalwedd ddiogelwch yn gweithio'n iawn
- gwerthuso unrhyw wasanaethau trydydd parti y mae AOC | ALW yn ystyried eu defnyddio i storio neu brosesu data

6.7 Mae'r Uwch Swyddog Marchnata a Chyfathrebu yn gyfrifol am:

- gymeradwyo unrhyw ddatganiadau diogelu data a atodir i gyfathrebiadau fel negeseuon e-bost neu lythyrau
- cyfleu unrhyw ymholiadau yn ymwneud â diogelu data gan newyddiadurwyr neu'r cyfryngau at y Swyddog Diogelu Data
- gweithio gydag aelodau staff eraill i sicrhau bod mentrau marchnata'n dilyn egwyddorion diogelu data

6.8 Mae pob aelod o staff yn gyfrifol am:

- sicrhau mai'r unig bobl sy'n gallu cael mynediad at ddata y mae'r polisi hwn yn berthnasol iddo yw'r rhai hynny y mae angen iddynt gael at y data hwnnw ar gyfer eu gwaith
- sicrhau nad yw data'n cael ei rannu'n anffurfiol. Pan fydd angen cael mynediad at wybodaeth gyfrinachol, gall cyflogeion ofyn i'w rheolwyr llinell amdani
- dilyn hyfforddiant ar ddiogelu data pan ofynnir iddynt wneud hynny

- cadw data'n ddiogel trwy gymryd rhagofalon synhwyrol a dilyn y canllawiau isod
- sicrhau eu bod yn defnyddio cyfrineiriau cryf ac nad ydynt byth yn rhannu eu cyfrineiriau
- ni ddylid datgelu data personol i bobl heb awdurdod naill ai o fewn AOC | ALW neu'n allanol
- dylai data gael ei adolygu a'i ddiweddarau'n rheolaidd, ac os nad oes ei angen mwyach, dylid ei waredu yn unol â Pholisi Cadw Cofnodion AOC |ALW
- rhaid i gyflogeion geisio cyngor ac arweiniad gan eu rheolwr llinell neu'r Swyddog Diogelu Data os ydynt yn ansicr ynglŷn ag unrhyw agwedd ar ddiogelu data
- rhoi gwybod i'r Swyddog Diogelu Data **ar unwaith** am fynediad diawdurdod at ddata
- rhoi gwybod i'r Swyddog Diogelu Data yn brydlon am unrhyw geisiadau gwrthrych am wybodaeth

7.0 EGWYDDORION DIOGELU DATA

7.1 Mae'r egwyddorion canlynol yn sail i'r gyfraith gymwys sy'n berthnasol i'r polisi hwn.

7.2 Dylai data gael ei brosesu'n deg, yn gyfreithlon ac yn dryloyw

7.3 Mae hyn yn golygu bod rhaid i'r sefydliad:

- fod â rhesymau dilys am gasglu a phrosesu'r data y mae'n ei drin
- peidio â defnyddio'r data mewn ffyrdd sy'n cael effeithiau niweidiol digyfiawnhad ar wrthrychau data
- bod yn dryloyw ynglŷn â sut mae'n bwriadu defnyddio'r data, a rhoi hysbysiadau prosesu teg i wrthrychau data wrth gasglu data personol
- trin data personol mewn modd y byddai gwrthrychau data'n ei ddisgwyl yn rhesymol
- peidio â gwneud unrhyw beth anghyfreithlon â'r data

7.4 Dylai data gael ei gasglu ar gyfer un neu fwy o'r dibenion a nodir yn y Ddeddf Diogelu Data yn unig, ac ni ddylid ei brosesu mewn unrhyw ffordd sy'n anghydnaws â'r dibenion hynny.

7.5 Mae hyn yn golygu bod rhaid i'r sefydliad:

- fod yn glir o'r dechrau ynglŷn â pham yr ydym yn casglu'r data a'r hyn y bwriadwn ei wneud ag ef
- cydymffurfio â gofynion prosesu teg, gan gynnwys y ddyletswydd i roi hysbysiadau prosesu teg i wrthrychau data wrth gasglu eu data personol
- cydymffurfio â'r hyn y mae'r gyfraith yn ei ddweud ynglŷn â hysbysu'r ICO

7.6 Bydd prosesu data'n ddigonol, yn berthnasol a heb fod yn ormodol.

7.7 Mae hyn yn golygu bod rhaid i'r sefydliad:

- ddal data sy'n ddigonol i'r diben y mae'n cael ei ddal ar ei gyfer mewn perthynas â'r gwrthrych data hwnnw
- peidio â dal mwy o ddata personol nag sy'n angenrheidiol ar gyfer y diben hwnnw

7.8 Bydd data'n gywir a, lle y bo'r angen, yn cael ei gadw'n gyfredol.

7.9 Mae hyn yn golygu bod rhaid i'r sefydliad:

- gymryd camau rhesymol i sicrhau bod unrhyw ddata personol y mae'n ei gasglu yn gywir
- sicrhau bod ffynhonnell unrhyw ddata personol yn eglur
- ystyried yn ofalus unrhyw heriau i gywirdeb y wybodaeth honno
- ystyried p'un a oes angen diweddarau'r wybodaeth

7.10 Ni ddylai data gael ei gadw am gyfnod hwy nag sy'n angenrheidiol

7.11 Mae hyn yn golygu bod rhaid i'r sefydliad:

- adolygu hyd y cyfnod y mae'n cadw data personol
- ystyried y diben/dibenion y mae'n dal y wybodaeth ar ei gyfer/eu cyfer wrth benderfynu p'un a ddylid ei chadw ac am ba mor hir
- dileu'n ddiogel data nad oes ei angen mwyach
- archifo gwybodaeth neu ei dileu'n ddiogel os bydd wedi mynd yn hen

7.12 Dylai data gael ei brosesu yn unol â hawliau gwrthrychau data o dan y Ddeddf.

7.13 Mae hyn yn golygu bod gan wrthrych y data:

- yr hawl i gael copi o'r wybodaeth sy'n rhan o'i ddata personol
- yr hawl i wrthwynebu prosesu sy'n debygol o achosi niwed neu ofid neu sydd eisoes yn gwneud hynny
- yr hawl i atal prosesu ar gyfer marchnata uniongyrchol
- yr hawl i wrthwynebu gwneud penderfyniadau'n awtomataidd
- yr hawl i sicrhau bod data anghywir yn cael ei gywiro mewn amgylchiadau penodol
- yr hawl i hawlio iawndal am niwed a achoswyd o ganlyniad i dorri'r ddeddf

7.14 Bydd data'n cael ei gadw'n ddiogel gan y Rheolwr Data ac unrhyw Brosesydd Data.

7.15 Mae hyn yn golygu bod rhaid i'r sefydliad, a'r sefydliadau hynny sy'n prosesu gwybodaeth unrhyw wrthrych data trwy gytundeb â'r sefydliad:

- ddylunio a threfnu system ddiogelwch sy'n briodol i natur y data personol y mae'n ei ddal a'r niwed a allai ddiwydd o ganlyniad i unrhyw achos o fynediad diawdurdod at wybodaeth
- gwybod yn pwyl yn union yn y sefydliad sy'n gyfrifol am sicrhau diogelwch gwybodaeth
- sicrhau bod ganddo'r systemau diogelwch ffisegol a thechnegol priodol ar waith, a ategir gan bolisiau a gweithdrefnau cadarn a staff dibynadwy sydd wedi'u hyfforddi'n dda
- bod yn barod i ymateb i unrhyw achos o danseilio diogelwch yn gyflym ac yn effeithiol

8.0 SAIL GYFREITHLON AR GYFER PROSESU

8.1 Mae'n rhaid amlygu a chofnodi o leiaf un sail gyfreithlon ar gyfer prosesu gwybodaeth yn unol â'r GDPR. Dyma'r chwe sail gyfreithlon ar gyfer prosesu:

- **Caniatâd** – mae gwrthrych y data wedi rhoi caniatâd eglur i chi brosesu ei ddata personol at ddiben penodol
- **Contract** – mae'r prosesu'n angenrheidiol ar gyfer contract sydd gennych â'r unigolyn, neu oherwydd ei fod wedi gofyn i chi gymryd camau penodol cyn llunio contract
- **Rhwymedigaeth gyfreithiol** – mae'r prosesu'n angenrheidiol er mwyn i chi gydymffurfio â'r gyfraith
- **Buddiannau hanfodol** – mae'r prosesu'n angenrheidiol i ddiogelu bywyd rhywun
- **Tasg gyhoeddus** – mae'r prosesu'n angenrheidiol i gyflawni tasg er budd y cyhoedd neu ar gyfer swyddogaethau swyddogol, ac mae gan y dasg neu'r swyddogaeth sail eglur yn y gyfraith

8.2 Mae'r egwyddor atebolrwydd yn mynnu bod AOC | ALW yn dangos ei bod yn cydymffurfio â'r GDPR, ac mae'n rhaid i ni ddangos pa sail gyfreithlon yr ydym wedi ei chymhwyso i bob diben prosesu a gallu cyfiawnhau ein penderfyniad.

8.3 Mae gan y sefydliad gofnod o'r data y mae'n ei brosesu a'r sail gyfreithlon ar gyfer ei brosesu. Mae'r wybodaeth hon yn cael ei dal gan y Swyddog Diogelu Data.

9.0 CASGLU DATA A CHANIATÂD

9.1 Mae'r GDPR yn gosod safonau uchel ar gyfer caniatâd, sy'n golygu cynnig gwir ddewis a rheolaeth i unigolion ynglŷn â sut mae sefydliadau'n defnyddio eu data. Dylai caniatâd fod yn amlwg a golygu bod angen i'r unigolyn gymryd camau cadarnhaol i 'optio i mewn'.

9.2 Bydd y sefydliad yn sicrhau bod data'n cael ei gasglu o fewn y ffiniau a ddiffinnir yn y polisi hwn p'un a yw'r data'n cael ei gasglu wyneb yn wyneb; ar y ffôn; trwy lenwi ffurflenni fel ffurflenni cais neu ffurflenni cofrestru; neu'n electronig.

9.3 Wrth gasglu data, bydd y sefydliad yn sicrhau, lle bynnag y bo'n bosibl, bod hysbysiad prosesu teg i'w weld a bod gwrthrych y data:

- yn ymwybodol o'r sail gyfreithiol sydd gan y sefydliad ar gyfer prosesu'r data
- yn deall yn union pam mae angen y wybodaeth
- yn deall beth fydd y wybodaeth yn cael ei defnyddio ar ei gyfer a beth fydd yn digwydd os bydd yr unigolyn yn penderfynu peidio â rhoi caniatâd i'r prosesu
- yn deall gyda phwy y bydd y data'n cael ei rannu a pham
- yn cael dewis rhoi caniatâd i rannu'r data
- yn rhoi caniatâd penodol yn ysgrifenedig neu ar lafar i gasglu a rhannu data sensitif, lle bynnag y bo'n bosibl
- yn rhoi caniatâd penodol i gysylltu trwy neges e-bost **cytuno**
- yn ddigon cymwys i roi caniatâd ac wedi gwneud hynny o'i wirfodd heb unrhyw **orfodaeth** !

9.4 Bydd y sefydliad yn sicrhau:

- ei fod yn eglur, yn gryno ac yn benodol ynglŷn â pha brosesu y mae angen iddo gael caniatâd ar ei gyfer a'r rheswm pam mae'n casglu'r data
- ei fod yn enwi unrhyw reolwyr trydydd parti a fydd yn dibynnu ar y caniatâd
- y bydd yn ei gwneud yn rhwydd i wrthrychau data dynnu'r caniatâd yn ôl ac yn dweud wrthynt sut i wneud hynny
- y bydd yn cadw tystiolaeth o ganiatâd – pwy, pryd, sut, a beth a ddywedwyd wrth wrthrychau data
- y bydd yn adolygu caniatâd yn barhaus ac yn ei ddiweddarau os bydd unrhyw beth yn newid
- y bydd yn gweithredu ar geisiadau i dynnu caniatâd yn ôl cyn gynted â phosibl

9.5 Bydd y camau hyn yn sicrhau bod gan wrthrych y data ddigon o wybodaeth i'w alluogi i roi caniatâd gwybodus i'r sefydliad.

10.0 STORIO DATA

10.1 Bydd yr holl wybodaeth a chofnodion yn ymwneud â gwrthrychau data yn cael eu storio'n ddiogel a byddant ar gael i staff a gwirfoddolwyr awdurdodedig yn unig.

10.2 Bydd gwybodaeth yn cael ei storio am gyn hired y mae ei hangen yn unig, ac yn cael ei gwaredu'n briodol yn unol â'r Polisi Cofnodion, Cadw a Dinistrio.

10.3 Pan fydd data'n cael ei storio ar bapur, fe'i cedwir mewn man diogel lle na all pobl heb awdurdod ei weld.

- pan na fydd eu hangen mwyach, bydd y papur neu'r ffeiliau'n cael eu cadw mewn drôr neu gabinet ffeilio wedi'i gloi
- bydd cyflogeion yn sicrhau nad yw papur ac allbrintiau'n cael eu gadael lle y gall pobl heb awdurdod eu gweld, megis ar argraffydd neu ddesg nad oes neb wrthi
- bydd allbrintiau data'n cael eu rhwygo a'u gwaredu'n ddiogel pan na fydd eu hangen mwyach.

10.4 Pan fydd data'n cael ei ddiogelu'n electronig, mae'n rhaid ei amddiffyn rhag mynediad diawdurdod, dileu ar ddamwain a hacio maleisus:

- bydd data'n cael ei ddiogelu gan gyfrineiriau cryf sy'n cael eu newid yn rheolaidd ac nad ydynt byth yn cael eu rhannu rhwng cyflogeion
- os caiff data ei storio ar gyfryngau symudol, dylai'r rhain gael eu storio'n ddiogel a'u cloi pan na fyddant yn cael eu defnyddio
- bydd data'n cael ei storio ar yriannau a gweinyddion dynodedig a dylid ei lwytho i wasanaeth cyfrifiadura cwmwl cymeradwy yn unig
- bydd gweinyddion sy'n cynnwys gwybodaeth bersonol yn cael eu lleoli mewn man diogel ar wahân i'r lle swyddfa cyffredinol
- bydd data'n cael ei ategu'n aml a bydd copïau wrth gefn yn cael eu profi'n rheolaidd
- ni fydd data byth yn cael ei arbed yn uniongyrchol ar liniaduron a dyfeisiau symudol eraill fel llechi neu ffonau
- bydd yr holl weinyddion a chyfrifiaduron sy'n cynnwys data yn cael eu diogelu gan feddalwedd ddiogelwch gymeradwy a wal dân.

11.0 DEFNYDDIO DATA

11.1 Mae data'n fwyaf tebygol o gael ei golli, ei lygru neu ei ddwyn yn sgil ei ddefnyddio, ac mae'n rhaid dilyn y canllawiau hyn wrth ddefnyddio data:

- wrth weithio gyda data personol, dylai cyflogeion sicrhau bod sgriniau eu cyfrifiaduron yn cael eu cloi pan fyddant yn eu gadael
- mae'n rhaid i ddata gael ei amgryptio cyn ei drosglwyddo'n electronig
- ni ddylai data personol byth gael ei drosglwyddo y tu allan i'r Ardal Economaidd Ewropeaidd
- ni ddylai cyflogeion arbed copïau o ddata personol ar eu cyfrifiaduron neu yriannau personol, a dylent bob amser gyrchu'r copi canolog o unrhyw ddata

12.0 CYWIRDEB DATA

12.1 Yn ôl y gyfraith, mae'n rhaid i AOC | ALW gymryd camau rhesymol i sicrhau bod data'n cael ei gadw'n gywir ac yn gyfredol. Mae cyflogeion sy'n gweithio gyda data personol yn gyfrifol am gymryd camau rhesymol i sicrhau ei fod yn cael ei gadw mor gywir ac mor gyfredol â phosibl. Mae'r camau hyn fel a ganlyn:

- bydd data'n cael ei ddal mewn cyn lleied o fannau ag sy'n angenrheidiol, ac ni ddylai cyflogeion greu unrhyw setiau data diangen
- dylai cyflogeion achub ar bob cyfle i sicrhau bod data'n cael ei ddiweddarau, er enghraifft, trwy gadarnhau manylion dysgwr os bydd yn galw
- bydd AOC | ALW yn ei gwneud yn rhwydd i wrthrychau data ddiweddarau'r wybodaeth y mae AOC | ALW yn ei dal amdanynt
- dylai data gael ei ddiweddarau wrth i anghywirdebau gael eu darganfod. Er enghraifft, os na ellir cysylltu â dysgwr mwyach ar y rhif ffôn a storiwyd ar ei gyfer, dylid ei ddileu o'r system
- bydd AOC | ALW yn sicrhau bod pawb sy'n prosesu gwybodaeth bersonol wedi cael hyfforddiant priodol i wneud hynny
- bydd pawb sy'n prosesu gwybodaeth bersonol yn cael eu hyfforddi i adrodd am achos a amheuir neu achos gwirioneddol o dorri rheolaeth ddata gan ddefnyddio'r weithdrefn adrodd am danseilio diogelwch data (atodiad 1)
- yr Uwch Swyddog Marchnata sy'n gyfrifol am sicrhau bod cronfeydd data marchnata'n cael eu gwirio yn erbyn ffeiliau ymatal y diwydiant bob 6 mis

13.0 MYNEDIAD DIAWDURDOD AT DDATA

13.1 O dan y GDPR, mae'n ddyletswydd ar bob sefydliad i roi gwybod am fathau penodol o fynediad diawdurdod at ddata i'r ICO ac, mewn rhai achosion, i'r gwrthrychau data yr effeithiwyd arnynt.

13.2 Bydd AOC | ALW yn rhoi gwybod i'r ICO os yw fynediad diawdurdod at ddata yn debygol o arwain at beryglu rhyddid a hawliau unigolion. Os nad eir i'r afael ag ef, bydd fynediad diawdurdod o'r fath at ddata yn debygol o gael effaith niweidiol ar unigolion, er enghraifft, gan arwain at wahaniaethu, niwed i enw da, colled ariannol, colli cyfrinachedd neu unrhyw anfantais economaidd neu gymdeithasol arall o bwys.

13.3 Bydd AOC | ALW yn rhoi gwybod i wrthrychau data yn uniongyrchol os yw'r fynediad diawdurdod at ddata yn debygol o arwain at risg uchel i hawliau a rhyddid unigolion. Mae'r trothwy ar gyfer rhoi gwybod i unigolion yn uwch nag ar gyfer rhoi gwybod i'r ICO.

13.4 Dylid rhoi gwybod i'r Swyddog Diogelu Data am BOB achos o fynediad diawdurdod at ddata, a fydd yn asesu'r effaith ar sail achosion unigol.

13.5 Bydd achos hysbysadwy o fynediad diawdurdod at ddata yn cael ei adrodd i'r ICO o fewn 72 awr o'r adeg y daw AOC | ALW yn ymwybodol ohono. (Gall methiant i roi gwybod am fynediad diawdurdod at ddata o fewn y cyfnod sy'n ofynnol arwain at ddirwy sylweddol o hyd at 10 miliwn ewro neu 2% o drosiant.)

13.6 Byddwn yn rhoi'r wybodaeth ganlynol i'r ICO yn achos fynediad diawdurdod at ddata sy'n cael effaith fawr:

- Natur y data personol y cafwyd mynediad ato heb awdurdod, gan gynnwys categorïau a nifer amcangyfrifedig yr unigolion dan sylw a chategorïau a nifer amcangyfrifedig y cofnodion data personol dan sylw
- Enw a manylion cyswllt y Swyddog Diogelu Data
- Disgrifiad o ganlyniadau posibl y mynediad diawdurdod at ddata
- Disgrifiad o'r camau a gymerwyd i ymdrin â'r mynediad diawdurdod at ddata a'r camau a gymerwyd i liniaru unrhyw effeithiau niweidiol posibl.

14.0 RHANNU DATA

14.1 Caiff y sefydliad rannu data ag asiantaethau eraill fel yr awdurdod lleol; cyrff cyllido; ac asiantaethau eraill gwirfoddol os bydd hynny'n gwella ac yn hyrwyddo cyfleoedd ar gyfer addysg oedolion ac yn codi proffil addysg oedolion. Gallai hyn olygu bod angen cael caniatâd gwrthrychau data os nad oes sail gyfreithlon ar gyfer rhannu'r data.

14.2 Yn y rhan fwyaf o amgylchiadau, rhoddir gwybod i wrthrychau data sut a gyda phwy y bydd eu gwybodaeth yn cael ei rhannu trwy ddefnyddio hysbysiadau prosesu teg eglur a leolir ar y wefan; ffurflenni cais; a dogfennau eraill perthnasol.

14.3 Mae'r gyfraith yn caniatáu i'r sefydliad ddatgelu data a data sensitif heb ganiatâd gwrthrych y data mewn rhai amgylchiadau, sef:

- Cyflawni dyletswydd gyfreithiol neu fel yr awdurdodwyd gan yr Ysgrifennydd Gwladol
- Diogelu buddiannau hanfodol gwrthrych data neu unigolyn arall
- Os yw gwrthrych y data eisoes wedi cyhoeddi'r wybodaeth
- Wrth gynnal unrhyw achos cyfreithiol, ceisio cyngor cyfreithiol neu amddiffyn unrhyw hawliau cyfreithiol
- Os yw'n ddienw, casglu data at ddibenion cydraddoldeb ac amrywiaeth

15.0 CEISIADAU GWRTHRYCH AM WYBODAETH

15.1 Mae gan bob unigolyn sy'n wrthrych data personol a ddelir gan AOC | ALW yr hawl i:

- Ofyn pa wybodaeth y mae'r sefydliad yn ei dal amdano a pham
- Gofyn sut i gael at y wybodaeth honno
- Cael gwybod sut i'w diweddarau
- Cael gwybod sut mae'r sefydliad yn bodloni ei rwymedigaethau diogelu data

15.2 Os bydd unigolyn yn cysylltu â'r sefydliad i ofyn am y wybodaeth hon, gelwir hyn yn gais gwrthrych am wybodaeth.

15.3 Lle y bo'n bosibl, dylid cyfeirio Ceisiadau Gwrthrych am Wybodaeth yn uniongyrchol at y Swyddog Diogelu Data yn DPO@addysgoedolion.cymru neu 7 Iard y Cowper, Ffordd Curran, Caerdydd, CF10 5NB.

15.4 Mae AOC | ALW wedi ymrwymo i ymateb i Geisiadau Gwrthrych am Wybodaeth o fewn mis yn unol â'r Rheoliadau Diogelu Data Cyffredinol, ond byddwn yn ychwanegu deufis at y cyfnod hwn os bydd ceisiadau'n gymhleth neu'n niferus. Os felly, byddwn yn rhoi gwybod i'r unigolyn o fewn mis o dderbyn y cais ac yn esbonio pam mae angen yr estyniad.

15.5 Ym mhob achos, byddwn yn cadarnhau pwy yw'r sawl sy'n gwneud y cais.

16.0 YR HAWL I DDILEU

16.1 Yn ogystal â galluogi unigolion i gael at eu gwybodaeth bersonol, mae'r GDPR yn rhoi hawliau ychwanegol i ddileu gwybodaeth bersonol gwrthrychau data mewn rhai amgylchiadau. Bydd yr hawl i ddileu yn berthnasol:

- Pan na fydd data personol yn angenrheidiol mwyach mewn perthynas â'r diben y cafodd ei gasglu neu ei brosesu ar ei gyfer yn wreiddiol
- Pan fydd gwrthrych y data'n tynnu ei ganiatâd yn ôl
- Pan fydd gwrthrych y data'n gwrthwynebu'r prosesu ac nid oes rheswm dilys tra phwysig dros barhau â'r prosesu
- Os proseswyd y data'n anghyfreithlon yn groes i Ddeddf Diogelu Data 1998 a'r GDPR
- Os oes rhaid dileu'r data er mwyn cydymffurfio â rhwymedigaeth gyfreithiol

17.0 HYSBYSIADAU PROSESU TEG

17.1 Mae gan wrthrychau data yr hawl i gael gwybod sut rydym yn prosesu eu data. Mae'r GDPR yn amlinellu pa wybodaeth y dylid ei darparu i wrthrychau data ac yn datgan y dylai'r wybodaeth a roddir fod:

- yn gryno, yn dryloyw, yn ddealladwy ac ar gael yn rhwydd
- wedi'i hysgrifennu mewn iaith eglur a phlaen
- ar gael yn rhad ac am ddim

17.2 Ym mhob achos, rhoddir gwybod i unigolion am:

- enw a manylion cyswllt cynrychiolydd y rheolwr data
- diben y prosesu a'r sail gyfreithlon ar gyfer prosesu
- buddiannau dilys y rheolwr neu'r trydydd parti, lle y bo'n berthnasol
- unrhyw dderbynyddion neu gategoriâu o dderbynyddion y data personol
- y cyfnod cadw neu'r meini prawf a ddefnyddir i bennu'r cyfnod cadw
- bodolaeth hawliau pob gwrthrych data
- yr hawl i dynnu caniatâd yn ôl ar unrhyw adeg, lle y bo'n berthnasol
- yr hawl i gwyno i'r ICO

- bodolaeth gwneud penderfyniadau'n awtomataidd, a gwybodaeth am sut y gwneir penderfyniadau, ac arwyddocâd y canlyniadau

18.0 CONTRACTWYR TRYDYDD PARTI

18.1 Mae gan AOC | ALW gytundebau ysgrifenedig gyda sefydliadau trydydd parti sy'n prosesu gwybodaeth. Mae AOC | ALW yn atebol am sicrhau bod trydydd partion yn cydymffurfio â'r GDPR a bydd ond yn penodi proseswyr sy'n gallu darparu "gwarantau digonol" y bydd gofynion y GDPR yn cael eu bodloni a hawliau gwrthrychau data'n cael eu diogelu.

18.2 Bydd contractau'n cynnwys y telerau ysgrifenedig canlynol:

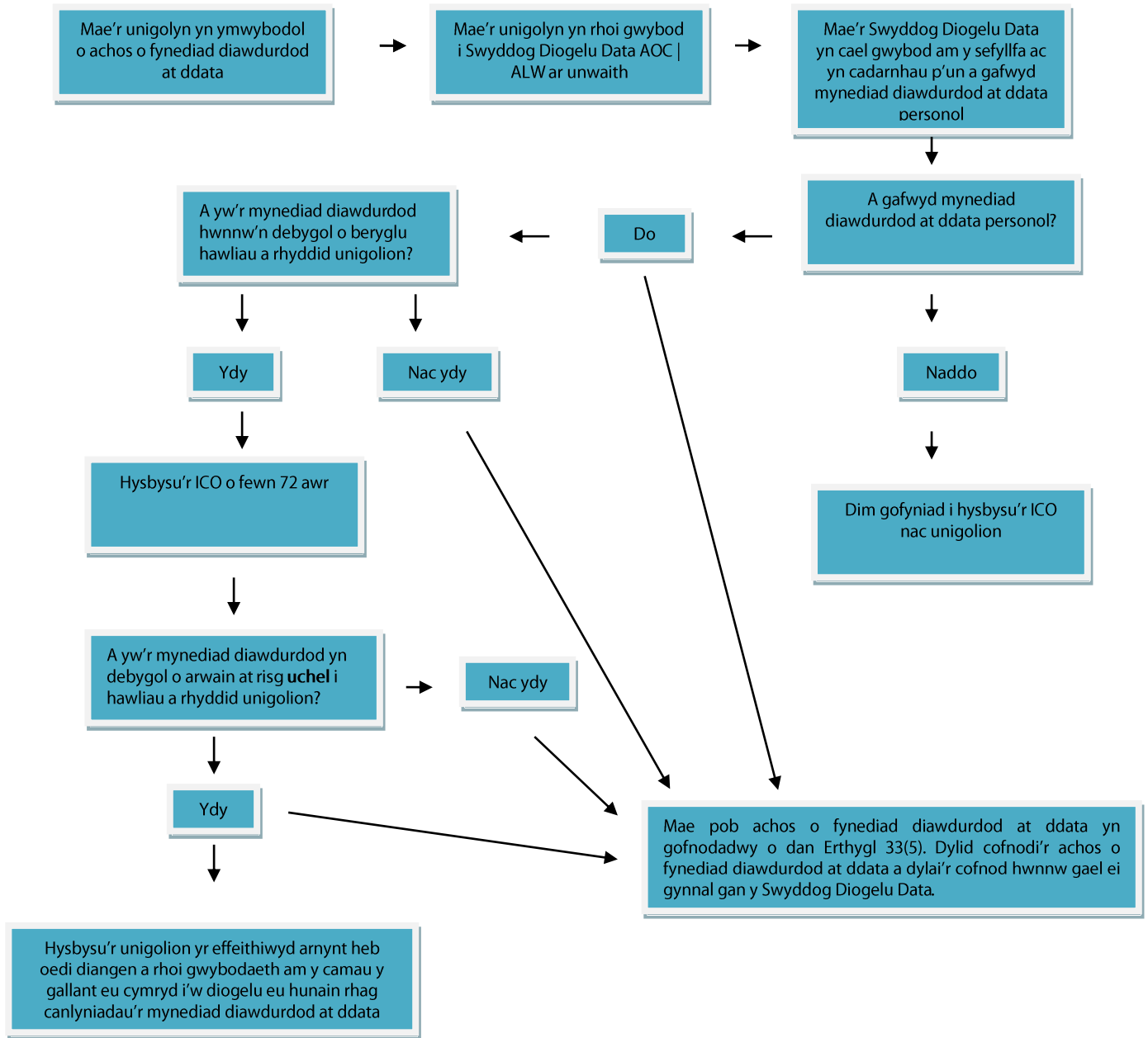
- Mae'n rhaid i'r prosesydd weithredu yn unol â chyfarwyddiadau ysgrifenedig y prosesydd yn unig
- Mae'n rhaid i'r prosesydd sicrhau bod y bobl sy'n prosesu'r data yn ddarostyngedig i ddyletswydd cyfrinachedd
- Mae'n rhaid i'r prosesydd gymryd camau priodol i sicrhau bod y prosesu'n ddiogel
- Mae'n rhaid i'r prosesydd gael caniatâd ysgrifenedig y rheolwr cyn cyflogi is-brosesydd
- Mae'n rhaid i'r prosesydd gynorthwyo'r rheolwr data i fodloni ceisiadau gwrthrych am ddata a chaniatáu i wrthrychau data arfer eu hawliau o dan y GDPR
- Mae'n rhaid i'r prosesydd gynorthwyo'r rheolwr data i fodloni ei rwymedigaethau o dan y GDPR mewn perthynas â diogelwch prosesu, hysbysu am fynediad diawdurdod at ddata personol ac asesiadau o'r effaith ar ddiogelu data
- Mae'n rhaid i'r prosesydd ddileu neu ddychwelyd yr holl ddata personol i'r rheolwr fel y gofynnwyd ar ddiwedd y contract

19.0 DIFFYG CYDYMFFURFIO Â'R POLISI HWN

19.1 Gallai diffyg cydymffurfio â Deddf Diogelu 1998 a'r Rheoliadau Diogelu Data Cyffredinol arwain at ganlyniadau difrifol i'r sefydliad o safbwynt ariannol a cholli enw da, os gwneir cwyn yn erbyn y sefydliad i'r ICO, neu os bydd gwrthrych data'n hawlio am iawndal o ganlyniad i esgeuluster.

19.2 Gallai camau disgyblu gael eu cymryd yn unol â pholisi disgyblu AOC | ALW os na fydd aelodau staff yn cadw at yr egwyddorion a'r canllawiau a amlinellir yn y polisi hwn.

Y WEITHDREFN ADRODD AM DANSEILIO DIOGELWCH DATA



Atodiad 2

FFURFLEN ASESU'R EFFAITH AR GYDRADDOLDEB

Polisi, gweithdrefn, arfer neu ffurflen: Polisi Diogelu Data	Dyddiad asesu: 27 Chwefror 2018
1. Ai polisi, gweithdrefn, arfer neu ffurflen newydd neu bresennol sy'n cael ei (h)asesu? Polisi diwygiedig yw hwn.	
2. Rhowch ddisgrifiad byr o'r polisi, gweithdrefn, arfer neu ffurflen sy'n cael ei (h)asesu. Mae'r polisi'n amlinellu ymrwymiad y sefydliad i gadw data'n ddiogel a'r prosesu i'w dilyn i wneud ceisiadau gwrthrych am wybodaeth, ac ymdrin ag achosion o danseilio diogelwch.	
3. Rhestrwch unrhyw ddogfennau/tystiolaeth a ddefnyddiwyd i lywio'r Aseiad hwn o'r Effaith ar Gydraddoldeb (e.e. data demograffig; canfyddiadau ymchwil; polisiau mewn sefydliadau tebyg; data arolwg; data monitro cydraddoldeb) Arweiniad i'r Ddeddfwriaeth Diogelu Data Cyffredinol (ICO), 2017 GDPR, Esbonio'r manylion (cyflwyniad gan Hugh James), 2017 Cadw Data'n Ddiogel, Beth fydd yn digwydd pan fydd pethau'n mynd o chwith (cyflwyniad gan Hugh James), 2017 Cyfrif y diwrnodau tan y GDPR, (Eversheds), 2017	
4. A yw'r aseiad hwn wedi cael ei lywio gan unrhyw ymgynghoriad neu waith ymchwil gyda grwpiau â nodweddion gwarchoddedig, neu gyfraniad ganddynt? (e.e. cyngor cyfreithiol, ymgynghori â staff, fforymau rhanddeiliaid) Bydd ymgynghoriad yn cael ei gynnal ag undeb gydnabyddedig y sefydliad a'r grŵp staff ehangach.	

5. Pa grwpiau nodweddion gwarchoddedig y bydd y polisi, y weithdrefn, yr arfer neu'r ffurflen dan sylw yn effeithio arnynt yn gadarnhaol neu'n negyddol?

	Cadarnhaol	Negyddol	Dim effaith	Anhysbys
Hil, gan gynnwys tarddiad ethnig neu genedlaethol, lliw neu genedligrwydd	√			
Rhyw	√			
Hunaniaeth rywiol	√			
Crefydd neu gred	√			
Pobl ag anabledd	√			
Oedran	√			
Cyfeiriadedd rhywiol	√			
Priodas neu bartneriaeth sifil	√			
Beichiogrwydd neu famolaeth	√			

6. Sut bydd y polisi, y weithdrefn, yr arfer neu'r ffurflen dan sylw yn effeithio ar ddefnydd o'r Gymraeg yn gadarnhaol neu'n negyddol?

	Cadarnhaol	Negyddol	Dim effaith	Anhysbys
Cyfleoedd i			√	

ddefnyddio'r Gymraeg				
Trin y Gymraeg yn gydradd â'r Saesneg			√	

7. A ellir diwygio'r polisi, y weithdrefn, yr arfer neu'r ffurflen dan sylw i:

	Cyfleoedd ddefnyddio'r Gymraeg	i	Trin y Gymraeg yn gydradd â'r Saesneg
Gynyddu effeithiau cadarnhaol ar:			
Lleihau effeithiau niweidiol ar:			

8. Sut bydd y polisi, y weithdrefn, yr arfer neu'r ffurflen yn effeithio ar allu Addysg Oedolion Cymru/Adult Learning Wales i gydymffurfio â Dyletswydd Cydraddoldeb y Sector Cyhoeddus yng Nghymru 2014 i ddileu gwahaniaethu anghyfreithlon, hyrwyddo cydraddoldeb a meithrin cysylltiadau da?

Mae'r polisi hwn yn cael effaith gadarnhaol ar ddiogelu data personol sensitif, gan gynnwys nodweddion gwarchoddedig, yn unol â'r ddeddfwriaeth berthnasol.

9. Os na nodwyd effaith, rhowch resymau

10. Rhestrwch unrhyw effeithiau cadarnhaol a amlygwyd

Yn yr un modd â phwynt 8, diogelir data nodweddion gwarchoddedig yn unol â'r ddeddfwriaeth yn ymwneud â data 'categori arbennig'.

11. Rhestrwch unrhyw effeithiau negyddol a amlygwyd

--

12. Pa gamau y mae angen eu cymryd i oresgyn unrhyw effeithiau negyddol a amlygwyd?

Effaith / Mater	Cam Gweithredu	Sut bydd hyn yn mynd i'r afael â'r effaith negyddol?	Pwy sy'n gyfrifol	Dyddiad cwblhau

13. Sut bydd y polisi, y weithdrefn, yr arfer neu'r ffurflen yn cael ei fonitro/monitro?

Byddwn yn monitro nifer y ceisiadau gwrthrych am wybodaeth ac yn adolygu'r polisi bob 3 blynedd yn unol â'n hamserlen bolisiau.

Paratowyd gan: Vicky Knappett

Dyddiad 27-02-18

Cymeradwywyd gan:

Dyddiad adolygu nesaf: Pan adolygir y polisi