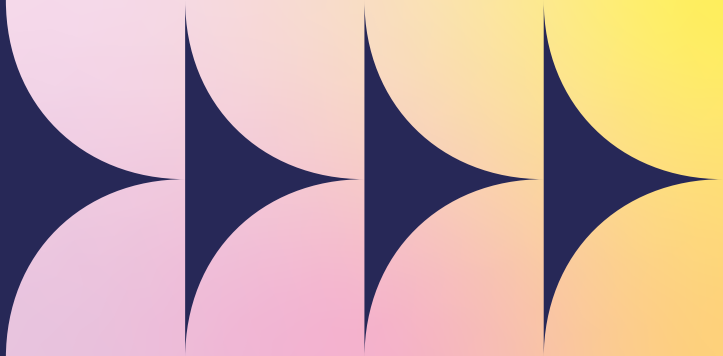




The Open University
Y Brifysgol Agored
Wales Cymru



Eich Prosbectws Tystysgrif Addysg i Raddedigion yng Nghymru 2025





Agor y drysau i addysgu gyda phartneriaeth Y Brifysgol Agored

Rydym yn arbenigwyr mewn helpu pobl i drefnu eu hastudiaethau o amgylch eu bywyd a'u hymrwymiaadau presennol.

Dros y 50 mlynedd diwethaf, rydym wedi helpu mwy na 190,000 o fyfyrwyr yng Nghymru i gyflawni eu nodau drwy ddysgu hyblyg.

Mae'r Brifysgol Agored, mewn partneriaeth â Llywodraeth Cymru, y Consortia Rhanbarthol ac Ysgolion Partner Iedled Cymru, yn cynnig Tystysgrif Ôl-raddedig mewn Addysg (TAR).

Os ydych eisoes yn gweithio mewn ysgol, fel cymhorthydd addysgu neu mewn swydd nad yw'n ymwneud ag addysgu, mae'r **llwybr cyflogedig** yn eich galluogi i astudio o amgylch eich dyletswyddau presennol. Mewn pynciau uwchradd ar y llwybr cyflogedig, rydym yn cynnig cyfle ar gyfer newidwyr gyrrfa i gael eu 'paru' ag ysgolion o safon uchel yng Nghymru.

Os ydych wastad wedi eisiau bod yn athro/athrawes, ond bod gennych eisoes ymrwymiaadau bywyd neu waith, mae ein **llwybr rhan-amser** yn cynnig y cyfle i chi gael y cymwysterau sydd eu hangen arnoch wrth gydbwysu eich cyfrifoldebau eraill.

Pa bynnag lwybr a ddewiswch, byddwch yn cael addysg o'r safon uchaf wedi'i hachredu gan Gyngor y Gweithlu Addysg (CGA)¹. Bydd tiwtoriaid cwricwlwm arbenigol, mentoriaid yn yr ysgol, a'n Tîm TAR Cymru ymroddedig yn eich cefnogi bob cam o'r ffordd. Byddwch yn ennill yr holl sgiliau,

profiad a chymwysterau sydd eu hangen arnoch i ymuno â'r proffesiwn addysgu.

¹ Mae CGA yn rheolydd annibynnol, proffesiynol ar gyfer y gweithlu addysg yng Nghymru, sy'n cwmpasu athrawon a staff cymorth dysgu mewn ysgolion a lleoliadau addysg bellach, gweithwyr ieuencid/cymorth ieuencid cymwys, ac ymarferwyr dysgu seiliedig ar waith.



Partneriaid Addysg
Canol Cymru
Mid Wales
Education Partners



Sut ydw i'n dod yn athro/athrawes

I gymhwyso fel athro, mae angen i chi ennill Statws Athro Cymwysedig (SAC) trwy ddarparwr achrededig yng Nghymru.

Bydd ein cwrs TAR yn eich cymhwyso i weithio naill ai ar lefel ysgol gynradd neu uwchradd. Gallwch ei astudio yn y Gymraeg neu'r Saesneg, unrhyw le yng Nghymru.

Ar y rhaglen, byddwch yn dysgu ar-lein ac yn dilyn seminarau ar-lein byw. Bydd yn cymryd dwy flynedd o astudio i gwblhau'r rhaglen a byddwch yn profi addysgu mewn dwy ysgol wahanol.

Mae'r cymhwyster wedi'i ddylunio ar gyfer addysgu yng Nghymru a chwricwlwm Cymru¹.

Mae'r rhaglen yn canolbwyntio ar gyflogadwyedd a bydd yn eich paratoi i fynd i mewn i'r proffesiwn addysgu. Fel cymhwyster addysgu galwedigaethol, mae wedi'i achredu gan CGA (Cyngor y Gweithlu Addysg) a'i fonitro gan Estyn.

Mae'r cyfuniad o sgiliau a phrofiad academaidd ac ymarferol yn ganolog i'r rhaglen,

gan sicrhau eich bod yn gyfarwydd ag 'ymarfer fel theori a theori fel ymarfer'.

¹ Gellir defnyddio'r cymhwyster TAR i ddysgu yn Lloegr.



Galluogodd y Brifysgol Agored i fi astudio'r TAR wrth weithio, sydd ddim yn rhywbeth y mae unrhyw un arall yn ei gynnig.



Michael Rees
Un o raddedigion TAR y Brifysgol Agored ac athro Gwyddoniaeth gymwysedig

Nodau'r cwrs

Bydd ein cwrs TAR yn rhoi'r holl sgiliau a'r profiad sydd eu hangen arnoch i ddechrau yn y proffesiwn addysgu, gan gynnwys y gallu i:

- Arddangos yr wybodaeth, y ddealltwriaeth a'r sgiliau addysgu sy'n ofynnol, drwy'r pum safon broffesiynol.
- Meddwl yn feirniadol am y broses addysgu a dysgu, cydnabod y cyfraniad y gallwch chi ac eraill ei wneud i lwyddiant y disgybl a'r ysgol gyfan fel rhan o ddatblygu diwylliant addysgol cydlynol yng Nghymru.
- Adnabod anghenion a hawliau'r holl ddisgyblion a cheisio datblygu potensial dysgu a chyflawniad pawb.
- Cefnogi disgyblion i feithrin sgiliau ar draws pob maes dysgu - yn enwedig llythrennedd, rhifedd a chymhwysedd digidol.
- Defnyddio'r ystod o gyfleoedd i hyrwyddo dysgu, a gweithio i oresgyn rhywstrau sy'n atal llwyddiant.
- Rhannu ymrwymiad i bwysigrwydd canolog hyrwyddo diwylliant Cymru a'r iaith Gymraeg.
- Ymgysylltu'n feirniadol ag ymchwil, chwilio am dystiolaeth i lywio eich beirniadaethau, a defnyddio technegau ymchwil i wella eich ymarfer.
- Arddangos ymrwymiad i ddatblygiad proffesiynol a phersonol parhaus ar hyd eich gyrfa, a datblygiad yr ysgol, er budd eich disgyblion.

Sut mae astudio gyda'r Brifysgol Agored yn gweithio?

Astudio o bell gyda'r Brifysgol Agored

Rydym wedi dylunio ein profiad dysgu i gyfuno hyblygrwydd a chyswllt rheolaidd. Byddwn yn rhoi'r cymorth sydd ei angen arnoch i ddysgu yn y ffordd orau bosibl. Byddwch yn gallu astudio o adref, yn yr ysgol, neu le bynnag y mynnoch.

Byddwch yn defnyddio ein hamgylchedd dysgu rhithwir i gael mynediad at diwtorialau byw gorfodol, cynnwys modiwlau megis gwर्सlyfrau, fideo a sain, a gweithgareddau ymarfer dysgu. Yma hefyd byddwch yn rhyngweithio â thiworiaid a myfyrwyr eraill mewn fforymau ar-lein.

Sut yr addysgir y Dystysgrif Addysg i Raddedig?

Gallwch ddilyn un o ddau llwybr: y llwybr cyflogedig neu'r llwybr rhan-amser. Mae'r ddau yn cynnwys cymysgedd o sesiynau ar-lein ac wyneb yn wyneb gyda mentoriaid a thiworiaid ymarfer. Byddwch hefyd yn cael profiad ymarferol (dysgu trwy ymarfer) ar draws dwy ysgol.

Llwybr cyflogedig

Os ydych eisoes yn gweithio mewn ysgol wladol, fel cymhorthydd addysgu neu mewn swydd nad yw'n ymwneud ag addysgu, gallwch wneud cais i'ch ysgol eich nodd. Byddwch yn gweithio yn yr ysgol ac yn astudio o amgylch eich dyletswyddau presennol. Rhaid i'ch ysgol wneud cais i ddod yn ysgol bartner a darparu llythyr ardystio, gan y byddant yn talu eich cyflog. Mae eich costau astudio'n cael eu talu gan grant hyfforddiant gan Lywodraeth Cymru.

Os nad ydych yn gweithio mewn ysgol wladol ar hyn o bryd neu eisau newid gyrra, gallwch wneud cais am y llwybr cyflogedig ar

gyfer pynciau prinder uwchradd. Bydd angen i chi gael ysgol uwchradd wladol sy'n fodlon eich nodd, a gallwn eich helpu i ddod o hyd i un.

Llwybr rhan-amser

Os ydych chi wastad eisau bod yn athro, ond nid yw'r llwybr cyflogedig yn gweddu i chi, gallwch ystyried ein hopsiwn rhan-amser. Gallwch astudio eich TAR o amgylch swydd rhan amser neu ymrwymiadau bywyd eraill. Gallwch wneud cais am fenthyciad myfyriwr a grantiau cynhaliaeth rhan-amser i helpu gyda chostau'r llwybr hunan-ariannu hwn.

Mae'r llwybr hwn yn cynnig peth hyblygrwydd gan y gallwch ennill profiad addysgu ymarferol rhan-amser mewn ysgol law yn llaw â'ch ymrwymiadau presennol. Bydd angen i chi ymrwmo i 2-3 diwrnod yr wythnos ar gyfartaledd trwy gydol y rhaglen TAR. Dros y ddwy flynead, bydd gennych 120 diwrnod o leoliad dysgu; 60 diwrnod y flwyddyn. Yn yr ail flwyddyn, rhaid cwblhau hanner o'ch lleoliad ysgol (30 diwrnod) mewn bloc parhaus.

Edrychwch ar yr adran Ffioedd a Chyllid i gael gwybodaeth am gymorth ariannol sydd ar gael i fyfyrwyr rhan amser yng Nghymru.

A fyddaf yn cael cymorth?

Er ein bod yn addysgu ein TAR drwy ddysgu o bell, mae llawer o gymorth ar gael. Byddwch yn cael tiwtor cwricwlwm fydd yn arbenigo yn eich maes dewisol, a byddwch yn cael cymorth a chyngor ymarferol gan fentor yn yr ysgol.

Yn ogystal, byddwch yn gallu siarad â Thîm TAR Cymru a all roi cymorth ac arweiniad i chi drwy gydol eich astudiaethau. Gallwch hefyd gysylltu â'ch cyd-fyfyrwyr trwy ein grwpiau trafod modiwl.

Cymdeithas myfyrwyr

Byddwch yn dod yn aelod awtomatig o'n cymdeithas myfyrwyr weithgar pan fyddwch yn cofrestru.

Darganfyddwch fwy yn openuniversity.co.uk/ousa.

A oes gennych chi anghenion cymorth ychwanegol?

Rydym wedi ymrwmo i gefnogi myfyrwyr anabl, neu eich helpu gydag unrhyw anghenion ychwanegol sydd gennych. Byddwn yn rhoi'r adnoddau i chi i'ch helpu i oresgyn rhwystrau a allai fod yn amharu ar eich astudiaethau. Byddwn yn ystyried pa addasiadau rhesymol y gellir eu gwneud wrth ddod o hyd i leoliadau ymarfer dysgu mewn ysgolion.

Lwfans Myfyrwyr Anabl (DSA)

Gall DSA eich helpu gyda chostau astudio sy'n deillio'n uniongyrchol o'ch anabledd neu anhawster dysgu penodol. I gael rhagor o fanylion, gweler tudalen 8.



Gyda dau o blant ifanc, mae'r cwrs TAR rhan-amser yn ffitio'n berffaith â sefyllfa ein teulu.



Catrin Williams
Myfyrwraig raddedig TAR y Brifysgol Agored ac athrawes ysgol gynradd sydd newydd gymhwyso

Sut ydw i'n cyflawni fy Nhystysgrif Addysg i Raddedigion?

Byddwn yn dyfarnu'r TAR i chi ar ôl i chi gwblhau 120 credyd yn llwyddiannus.

Yn y flwyddyn gyntaf byddwch yn astudio TAR 1 a 2 ar lefel 6 (israddedig) a byddwch yn cael 60 credyd ar ôl ei gwblhau. Yn yr ail flwyddyn byddwch yn astudio cwrs TAR 3 ar lefel 7 (ôl-raddedig) ac yn cael 60 credyd arall.

Mae'r modiwlau yn orfodol, a byddwch yn eu hastudio yn y drefn a nodir.

Byddwch yn cwblhau'r cymhwyster mewn dwy flynedd. Mae blwyddyn gyntaf ac ail y rhaglenni'n dechrau ym mis Medi ac yn gorffen ym mis

Mehefin. Mae'r wythnosau egwyl yn cyd-fynd â gwyliau ysgol Cymru. Byddwch yn derbyn eich canlyniadau ar gyfer y TAR ym mis Gorffennaf. Wedi ichi basio'r rhaglen, bydd Cyngor y Gweithlu Addysg yn dyfarnu Statws Athro Cymwysedig i chi ym mis Awst.

Medi - Mehefin (Blwyddyn 1)

TAR 1 a 2

60 credyd

Medi - Mehefin (Blwyddyn 2)

TAR 3

60 credyd

Mae pob modiwl yn cynnwys astudio academaidd drwy seminarau ar-lein dan arweiniad eich tiwtor cwricwlwm; cyfnod o brofiad ysgol; a chyflwyno portffolio o dystiolaeth sy'n cynnwys ymatebion i dasgau academaidd ac adroddiadau o'ch profiad ysgol.

Os ydych chi ar y llwybr cyflogedig, byddwn yn gweithio gyda'ch ysgol i greu amserlen gyfunol o weithgareddau.

Mae hyn yn cynnwys eich gwaith arferol, amser astudio a warchodir a chyfnodau dysgu ymarfer TAR dynodedig. Os ydych chi ar y llwybr rhan-amser, byddwch yn astudio 2-3 diwrnod yr wythnos, naill ai mewn sesiynau astudio academaidd neu ar eich lleoliad ysgol. Yr eithriad i hyn yw ar TAR 3 lle mae'n rhaid i chi ymrwymo i 30 diwrnod llawn o addysgu (pum niwrnod yr wythnos dros gyfnod o chwe wythnos ysgol yn olynol).



Cefais fy addysgu trwy gyfrwng y Gymraeg, felly rydw i'n dymuno gallu rhoi hynny'n ôl i'r genhedlaeth nesaf o ddisgyblion.



Sioned Roberts
Myfyrwrraig raddedig
TAR y Brifysgol Agored ac
athrawes ddrama gyfrwng
Gymraeg gymwysedig

Pa bynciau gallaf eu hastudio?

Gallwch gymhwyso ar lefel ysgol gynradd neu uwchradd.

Rydym yn cynnig y pynciau canlynol ar y rhaglenni cyflogedig a rhan-amser:

- Cynradd
- Cymraeg Uwchradd
- Gwyddoniaeth Uwchradd
- Mathemateg Uwchradd
- Saesneg Uwchradd
- Saesneg gydag Astudiaethau'r Cyfryngau Uwchradd
- Saesneg gyda Drama Uwchradd
- Dylunio a Thechnoleg Uwchradd
- Cyfrifiadura/TGCh Uwchradd
- Ieithoedd Tramor Modern Uwchradd.

Ceir rhagor o fanylion am y pynciau sydd ar gael, ar ein gwefan, ewch i openuniversity.co.uk/cymru-tar.

Mae'r ddau lwybr, naill ai ar lefel gynradd neu uwchradd, ar gael yn y Gymraeg a'r Saesneg.

Cynnwys y cwrs

Bydd yr addysgu ar draws pob modiwl yn canolbwyntio ar ymarfer.

Byddwch yn datblygu sgiliau yn y meysydd canlynol:

- Cwricwlwm
- Dysgu gan blant
- Cynllunio
- Addysgu
- Asesiad
- Rôl broffesiynol.

Byddwch yn symud o gyflwyno, ymgyswrtu ac atgyfnerthu eich dysgu yn *TAR 1 a 2* i ymarfer addysgu yn annibynnol yn *TAR 3*.

Wrth i chi symud drwy'r modiwlau, bydd eich dealltwriaeth o'r theorïau a'r cysyniadau yn gwella. Bydd eich profiad ymarferol a'ch asesiadau hefyd yn eich paratoi ar gyfer eich modiwl nesaf.

Trwy gydol eich astudiaethau ar-lein a'ch profiadau yn yr ysgol byddwch yn dysgu am y gydberthynas rhwng theori ac ymarfer er mwyn dod yn feddyliwr beirniadol ac yn ymarferydd sy'n cael ei lywio gan ymchwil.

Sut byddaf yn cael fy asesu?

Ym mhob modiwl, byddwch yn cael eich asesu trwy amrywiaeth o dasgau, yn cynnwys traethodau ysgrifenedig. Yn ogystal, byddwch yn adeiladu e-bortffolio o dystiolaeth yn dangos eich cynnydd ymarferol yn erbyn y safonau proffesiynol sy'n cynnwys arsylwi gwersi, cofnodion trafodaethau gyda mentor ac asesiad ffurfiol o'ch addysgu gan diwtor ymarfer.

Pryd bydd fy lleoliadau ysgol?

Bydd theori academaidd yn cael ei chyfuno â phrofiad sylweddol a gefnogir yn yr ysgolion. Bydd myfyrwyr cyflogedig yn ymgymryd â phrofiad ymarferol wrth astudio. Mae disgwyl i fyfyrwyr cyflogedig gwblhau ail brofiad ysgol o 25 diwrnod yn y flwyddyn gyntaf. Ar gyfer myfyrwyr rhan-amser, cefnogir profiad ymarferol gan astudiaeth academaidd ym mhob modiwl.

Byddwch yn gweithio gyda'ch mentor, ac aelodau staff yr ysgol i ymgymryd â mwy o gyfrifoldebau addysgu. Byddwch yn datblygu eich sgiliau cefnogi yn y dosbarth, a chynllunio a dysgu gwersi yn *TAR 1 a 2*. Bydd gennych wedyn gyfrifoldeb dros gynllunio, darparu adnoddau a dysgu unigol mewn ystod o wersi yn *TAR 3*.

P'un ai yr ydych chi ar y llwybr cyflogedig neu'r llwybr rhan-amser, yn *TAR 3*, byddwch yn ymgymryd â phrosiect ymchwil unigol yn y dosbarth. Ar gyfer myfyrwyr sydd ar y llwybr rhan-amser, bydd angen ichi gwblhau 60 diwrnod o brofiad addysgu yn ystod y modiwl hwn. Bydd hanner yn cael ei gwblhau mewn bloc parhaus (pum niwrnod yr wythnos dros chwe wythnos ysgol ddilynol).

Bydd mentoriaid yn eich cefnogi drwy gydol y profiad ysgol. Byddant yn cyflwyno ac yn hwyluso tasgau rheolaidd yn yr ysgol, a fydd yn bwydo i mewn i'ch astudiaethau. Mae rhagor o fanylion ynghylch amseroedd penodol lleoliadau i'w gweld ar ein gwefan.



Beth yw'r gofynion mynediad?

I wneud cais am y llwybr cyflogedig rhaid i chi fod â chyfeiriad cartref yng Nghymru neu Loegr (rhaid i bob lleoliad ysgol ddigwydd mewn ysgol wladol yng Nghymru). Os ydych yn gwneud cais am y llwybr rhan-amser, rhaid i chi fod â chyfeiriad cartref yng Nghymru.

Rhaid i chi gael y canlyniol hefyd¹:

- Gradd anrhydedd lawn 360 credyd yn y DU (neu gyfwerth). Os ydych chi am ddod yn athro ysgol uwchradd, rhaid i'ch gradd gynnwys cyfran sylweddol o'r pwnc rydych chi am ei addysgu. Ar gyfer ymgeiswyr sydd â diddordeb mewn astudio TAR Cymraeg Uwchradd, os ydych yn siaradwr Cymraeg rhugl nid oes angen gradd yn y Gymraeg er mwyn cael eich ystyried.
- TGAU Mathemateg neu Fathemateg–Rhifedd ar Radd C neu uwch (neu gyfwerth).
- TGAU Saesneg Iaith neu Gymraeg Iaith Gyntaf Gradd C neu uwch (neu gyfwerth).
- TGAU Gwyddoniaeth ar Radd C neu uwch (neu gyfwerth) os ydych eisiau dod yn athro neu athrawes ysgol gynradd.
- Profiad o weithio mewn amgylchedd ysgol/gyda phobl ifanc os ydych eisiau astudio'r llwybr cyflogedig. Byddwch yn barod i gwblhau wythnos wirfoddol mewn ysgol cyn dechrau'r cwrs, os ydych eisiau astudio'r llwybr rhan-amser.

¹ Mae'r wybodaeth ddiweddaraf am ofynion mynediad ar ein gwefan openuniversity.co.uk/cymru-tar.

Yn ogystal, bydd angen i chi arddangos y canlyniol:

- Dawn, gallu, a gwydnwch i fodloni'r canlyniadau Statws Athro Cymhwysedig (SAC) gofynnol erbyn diwedd eich rhaglen TAR.
- Rhinweddau personol a deallusol i ddod yn ymarferydd rhagorol.
- Gallwch ddarllen yn effeithiol a chyfathrebu'n glir ac yn gywir mewn Cymraeg a/neu Saesneg ysgrifenedig a llafar.
- Sgiliau gweithredol, personol mewn llythrennedd, rhifedd a chymhwysedd digidol sy'n berthnasol mewn cyd-destun addysgu a dysgu proffesiynol. Bydd hyn yn cael ei asesu drwy asesiad.

Yn ystod y broses ymgeisio, bydd angen i chi wneud y canlyniol:

- Gwneud cais am wiriad gan y Gwasanaeth Datgelu a Gwahardd (DBS) i ddangos nad ydych, neu nad ydych yn y gorffennol wedi cael eich gwahardd na'ch diarddel rhag addysgu neu weithio gyda dysgwyr, neu fod gennych gefndir troseddol a all eich atal rhag gweithio gyda phlant neu bobl fregus. Mae diogelu yn ofyniad cyfreithiol. Gwneir y gwiriad DBS gan gwmni allanol a bydd disgwyl i chi dalu'r ffi.

- Cadarnhau eich bod yn deall y bydd angen i chi gwblhau cyfnod estynedig o amser mewn ail ysgol.
- Byddwch angen mynediad at gyfrifiadur gyda chysylltiad rhyngrwyd dibynadwy.
- Os ydych yn gwneud cais am y llwybr cyflogedig, rhaid i'ch ysgol gael ei chymeradwyo gan bartneriaeth y Brifysgol Agored a darparu llythyr ardystio ar eich cyfer. Ewch i'n tudalen Partneriaethau Ysgol i weld sut allai'ch ysgol chi ddod yn ysgolartner TAR.
- Bydd angen i fyfyrwyr cyflogedig hefyd gofrestru gyda Chyngor y Gweithlu Addysg fel Gweithiwr Cymorth Ysgol cyn dechrau'r rhaglen.



Ffioedd a chyllid

Mae cost astudio'r TAR yn dibynnu ar y llwybr yr ydych yn gwneud cais amdano.

Beth yw'r gost?

- **Llwybr cyflogedig** – Mae eich costau astudio'n cael eu talu gan grant hyfforddiant gan Lywodraeth Cymru. Bydd y cyflog a enillir gan fyfyrwyr yn cael ei osod yn gyffredinol ar lefel isaf graddfa cyflog athrawon heb gymhwyso (ee. £20,674 ar gyfer blwyddyn academaidd 2023/24).
- **Llwybr rhan-amser** – £2,625 y flwyddyn yw ffi'r cwrs, a fydd yn cael ei thalu'n flynyddol. £5,250¹ fydd cyfanswm cost y TAR.

¹ Yn seiliedig ar ffioedd mynediad 2024. Mae ffioedd fel arfer yn cynyddu'n flynyddol yn unol â chwyddiant ac ymagwedd strategol y Brifysgol at ffioedd.

Cyllid ar gyfer y llwybr rhan-amser

Benthyciad myfyriwr

Efallai mai benthyciad myfyriwr gan Gyllid Myfyrwyr Cymru yw'r ffordd orau i gyllido eich astudiaethau.

Ffeithiau allweddol

- Mae ad-daliadau yn dechrau pan fydd eich incwm yn fwy na'r trothwy (£27,295 o Ebrill 2024 ymlaen).
- Mae ad-daliadau yn cael eu tynnu'n awtomatig o'ch cyflog.
- Gallwch dalu'r benthyciad yn ôl yn gynnar heb unrhyw gosbau ariannol.
- Bydd unrhyw falans heb ei dalu ar ôl 30 mlynedd yn cael ei ddileu.

I gael y wybodaeth ddiweddaraf ewch i'n gwefan yn openuniversity.co.uk/pgce-funding.

Dulliau talu eraill

Gallwch dalu gyda cherdyn debyd neu gredyd, neu drwy drosglwyddiad banc. Neu gallwch ledaenu'r gost gyda Chyfrif Cyllideb Myfyrwyr y Brifysgol Agored Cyf (OUSBA) (gweler gyferbynnu am ragor o wybodaeth).

Cymorth ariannol arall

Cymorth cynhaliaeth

Os ydych ar y llwybr rhan-amser, gallwch hefyd wneud cais am hyd at £3,000² o gyllid i helpu gyda chostau byw wrth i chi astudio. Nid benthyciad yw grant cynhaliaeth, felly ni fydd angen i chi ei ad-dalu. Mae'r swm rydych yn ei gael wedi'i seilio ar incwm blynyddol eich aelwyd. Os nad ydych chi'n gymwys am y swm llawn gallwch hefyd wneud cais am fenthyciad cynhaliaeth ychwanegol i dalu'r gwahaniaeth.

Cymhelliannau Hyfforddi Athrawon

Yn ychwanegol, efallai y byddwch yn gymwys ar gyfer cymhelliannau gan Lywodraeth Cymru. Mae'r rhain yn ddiabyddol ar ddisbarthiad eich gradd a'r cam neu bwnc rydych yn ei ddewis.

Gellir gweld rhagor o wybodaeth drwy ymweld â safle llyw.cymru.³

² Yn gywir o flwyddyn academaidd 2024/25 ymlaen. Gallai hyn newid ar gyfer myfyrwyr ym mlwyddyn academaidd 2025/26.

³ Mae'r cymhelliannau hyn yn cael eu cyhoeddi'n flynyddol ac felly gallant newid.

Cymorth astudio a chronfeydd drwy ddisgresiwn

Gallech fod yn gymwys am gyllid ychwanegol sy'n seiliedig ar brawf modd. Dim ond ar gyfer costau sy'n gysylltiedig ag astudio, megis teithio, gofal plant a mynediad at y rhyngwrwyd y gellir defnyddio'r arian hwn.

Lwfans Myfyrwyr Anabl (DSA)

Gall DSA eich helpu gyda chostau astudio sy'n deillio'n uniongyrchol o'ch anabled neu anhawster dysgu penodol. Nid ydynt yn seiliedig ar brawf modd a gallant fynd tuag at offer arbenigol (megis cyfrifiadur wedi'i addasu), cymorth astudio anfeddygol (e.e. gweithiwr cymorth dyslecsia) neu dreuliau cysylltiedig eraill. Gallwch hefyd wneud cais am gymorth gyda chostau teithio sy'n gysylltiedig ag astudio, sy'n deillio'n uniongyrchol o'ch anabled.

Am ragor o wybodaeth, ewch i openuniversity.co.uk/disability neu ffoniwch ni ar **029 2047 1170**.

Cyfrif Cyllideb Myfyrwyr y Brifysgol Agored Cyf (OUSBA)

Pan fyddwch yn cofrestru gyda ni, byddwch yn cael cynnig talu eich ffioedd drwy fenthyciad gan OUSBA.

Bydd OUSBA yn talu eich ffioedd i'r Brifysgol Agored, a byddwch naill ai yn ad-dalu OUSBA mewn un swm cyn i'ch cwrs ddechrau – yn yr achos hwn nid oes llog – neu mewn rhandaliadau misol dros flwyddyn – yn yr achos hwn, codir llog. Mae'r gyfradd llog yn sefydlog am hyd y cwrs (APR cynrychioladol o 5.1%).

Os ydych yn poeni am ba mor forddiadwy yw hyn neu am hanes credyd gwael, gallwch wneud cais am fenthyciad ar y cyd gyda thrydydd parti e.e. partner, brawd neu chwaer, ffrind, ayb.

Darganfyddwch fwy am OUSBA yn openuniversity.co.uk/ousba.

Fel darparwr benthyciadau cyfrifol, mae OUSBA yn cynnal gwiriadau fforddiadwyedd fel rhan o'r broses ymgaisio.



Fel athro cymwys bellach, rwyf mor ddiolchgar fy mod wedi dewis y Brifysgol Agored ac i'r ysgolion anhygoel sydd wedi fy helpu a'm cefnogi ar hyd fy nhraith.



Wayne Williams
Myfyriwr TAR graddedig y Brifysgol Agored ac athro ysgol gynradd cymwys

Mwy o wybodaeth

Darganfod mwy am ffioedd a chyllid.



Ewch i
openuniversity.co.uk/pgce-funding

Sut ydw i'n gwneud cais?

Fel rhan o'r broses ddethol, ac ar y cyd â'r Ysgolion Partner, rhaid i chi wneud y canlynol:

- Llenwi ffurflen gais TAR Cymru. Bydd hyn yn cynnwys datganiad personol a geirdaon. Rhaid i ymgeiswyr ar gyfer y llwybr cyflogedig hefyd gynnwys llythyr ardystio gan yr ysgol. Dyma gadarnhad ysgrifenedig bod yr ysgol yn fodlon cymryd rhan yn y rhaglen a thalu rhan o'ch cyflog neu eich cyflog cyfan, yn dibynnu ar ba gam neu arbenigedd. (Mae templed ar gyfer hyn ar gael ar ein gwefan, ac mae'n **rhaid** ichi ei ddefnyddio a'i gyflwyno ar yr un pryd â'ch cais.) Gall hyn fod gan ysgol wladol yr ydych eisoes yn cael ei chyflogi ganddi, neu un yr ydych wedi cysylltu â hi. Gallwch wneud cais am y rhaglen cyflogedig heb ardystiad ysgol ar gyfer pynciau prinder yn unig, yna gallwn eich cysylltu, o bosib, ag ysgolion gwladol uwchradd sy'n chwilio am fyfyrwr cyflogedig.

- Cwblhau'r broses ddethol yn llwyddiannus a fydd yn cynnwys cyfweiliadau ac amrywiaeth o ddulliau asesu i sicrhau bod unrhyw ddarpar athro yn bodloni'r gofynion mynediad statudol ar gyfer athrawon dan hyfforddiant yng Nghymru.
- Cyflawni Systemau Profion Saesneg Iaith Rhyngwladol (IELTS) gyda sgôr o 7 (os nad Saesneg yw eich iaith gyntaf ac mae eich gwlad enedigol y tu allan i'r DU).
- Cadarnhau eich bod yn cwrdd â gofynion Safonau Iechyd Addysg Llywodraeth Cymru.

Camau nesaf

Am ragor o wybodaeth ac i ddechrau'r broses gofrestru:

- Ewch i openuniversity.co.uk/cymru-tar.
- Neu, siaradwch ag un o'n cynghorwyr cyfeillgar yn y Brifysgol Agored yng Nghymru ar **029 2002 0354**. Mae llinellau ar agor (amser y DU) o ddydd Llun i ddydd Gwener: 08:30 – 17:00.
- Gallwch hefyd anfon e-bost at tar-cymru@open.ac.uk.

Rydym yn croesawu gohebiaeth yn Gymraeg a Saesneg ac ni fydd gohebu gyda ni yn Gymraeg yn arwain at oedi.

Mae'r Brifysgol Agored yn gorfforedig drwy Siarter Frenhinol (RC000391), yn elusen a eithrir yng Nghymru a Lloegr ac yn elusen gofrestrdedig yn yr Alban (SC038302).

Mae'r Brifysgol Agored wedi'i hawdurdodi a rheoleiddi gan yr Awdurdod Ymddygiad Ariannol mewn perthynas â'i gweithgaredd eilradd o frocra credyd.

Argraffwyd gan Belmont Press Ltd. ar nwyddau a'u hardystiwyd gan y Cyngor Stiwardiaeth Coedwigoedd a chan ddefnyddio inciau llyisiau 100%.

Hawlfraint © 2024
Y Brifysgol Agored.
SUP 118060

Mae'r holl wybodaeth a ddarperir yn y prospectws hwn yn gywir ar adeg ei gynhyrchu (Medi 2024), fodd bynnag gall y wybodaeth newid. Ewch i'n gwefan i gael y wybodaeth ddiweddaraf.

An English language version of this prospectus is available.

