



Academi Genedlaethol ar gyfer
Arweinyddiaeth Addysgol Cymru
National Academy for
Educational Leadership Wales

Cymeradwyo Darpariaeth Datblygu Arweinyddiaeth - Canllaw



Cynnwys

Cyflwyniad y Prif Weithredwr	3
Ein Gweledigaeth	4
Datblygu Arweinyddiaeth	6
Darpafiaeth	6
Darparwyr	6
Cymeradwyo	7
Pam Cymeradwyo?	7
Meini Prawf	8
Tystiolaeth	11
Y Broses Gymeradwyo	12
Pwy yw aelodau'r panel?	13
Pa gefnogaeth fydd ar gael?	13
Beth sy'n digwydd ar ôl cymeradwyo'r ddarpafiaeth?	14
Beth fydd yn digwydd os na chaiff y ddarpafiaeth ei chymeradwyo?	14
Sut y bydd y broses ei hun yn cynnal hygredd?	14
Y Broses Ymgeisio	14
Arloesi a Darpafiaeth Newydd	15



ADDYSG CYMRU
EDUCATION WALES
cenhadaeth ein cenedl | our national mission



Cyflwyniad y Prif Weithredwr



Mae'n bleser gennyf gyflwyno'r llyfryn hwn fel canllaw ar gyfer proses Gymeradwyo'r Academi Genedlaethol ar gyfer Arweinyddiaeth Addysgol.

Un o'n dibenion craidd yw cyfrannu at ddatblygu galluoedd proffesiynol arweinwyr presennol a darpar arweinwyr ar draws y system addysg yng Nghymru. Byddwn yn gwneud hyn drwy ddarparu cydlynad a sicrhau ansawdd ar gyfer yr ystod o gyfleoedd datblygu arweinyddiaeth addysgol sydd ar gael yng Nghymru. Mae'r canllawiau hyn yn rhan o'r broses honno.

Rydym yn annog pob darparwr sy'n datblygu ac yn darparu cyfleoedd datblygu arweinyddiaeth i ystyried cyflwyno eu darpariaeth i'w chymeradwyo.

Mae'r broses gymeradwyo yn cynnwys meini prawf uchelgeisiol a bennir yn glir yng nghyd-destun polisi Cymru ac sy'n hyrwyddo mynediad cyfartal i bob arweinydd pa bynnag iaith neu sefydliad y maent yn gweithio yng Nghymru neu ble bynnag y maent yng Nghymru. Rhaid inni barhau i ddarparu'r ddarpariaeth orau i gefnogi ein holl arweinwyr.

Rydym hefyd yn awyddus i annog datblygiad darpariaeth newydd ac arloesol. Mae angen i gyfleoedd datblygu arweinyddiaeth fod yn hyblyg ac yn unol â'r diwygiadau presennol a dylai arweinwyr eu hunain gyfrannu at gyd-adeiladu darpariaeth arweinyddiaeth. Fel y dywed yr OECD yn ei argymhellion i Lywodraeth Cymru: *Buddsoddi yn natblygiad gallu gweithwyr addysg proffesiynol i fod yn brif sbardunau'r cwricwlwm mewn ysgolion drwy wella eu sgiliau a'u cymwyseddau a hyrwyddo eu cydweithrediad.* (2020)

Felly, os oes gennych ddarpariaeth bresennol sy'n dangos effaith, dewch â hi ymlaen i'w Chymeradwyo ac os oes gennych syniadau gwych am arweinyddiaeth entrepreneuriaidd yna rhannwch y syniadau hynny gyda ni a gadewch i ni weld sut y gallwn eich cefnogi drwy ein llwybr arloesi. Cysylltwch â'r Academi Arweinyddiaeth os hoffech gael rhagor o wybodaeth am Gymeradwyo neu Arloesedd.

Tegwen Ellis
Prif Weithredwr

Ein gweledigaeth

Bydd yr Academi Arweinyddiaeth yn gweithio mewn partneriaeth ag ymarferwyr a llunwyr polisi o bob rhan o system addysg Cymru i greu'r amodau y bydd arweinyddiaeth addysgol yn ffynnu ynddynt. Erbyn 2025, bydd y sefydliad yn gwneud cyfraniad allweddol i system addysg yng Nghymru lle:



Mae pob arweinydd yn manteisio ar gyfleoedd dysgu a datblygu proffesiynol arloesol, teg ac o ansawdd uchel, waeth beth fo'u lleoliad, y sector, y cyfnod gyrfa ac a oes ganddynt rôl arweinyddiaeth ffurfiol neu anffurfiol



Mae arweinyddiaeth system effeithiol yn ysgogi hunan-welliant, gyda gweithwyr proffesiynol yn cydweithio ac yn arwain y tu hwnt i strwythurau sefydliadol, rhwng haenau ac ar draws sectorau



Mae canllawiau arweinyddiaeth o ansawdd uchel sy'n benodol i Gymru, wedi'u llywio gan y dystiolaeth orau o Gymru ac yn rhyngwladol, yn helpu gweithwyr proffesiynol i herio a gwella eu dulliau eu hunain o arwain yn barhaus



Mae lles arweinwyr yn cael ei flaenoriaethu a'i gefnogi'n systematig, gan greu gweithlu arweinyddiaeth gynaliadwy a gwydn



Ac mae arweinyddiaeth wedi'i wreiddio fel maes blaenoriaeth hirdymor i lunwyr polisi addysg sy'n para cyfchoedd gwleidyddol

Drwy greu'r amodau sydd eu hangen i ysbrydoli arweinwyr, bydd yr Academi Arweinyddiaeth yn cyfoethogi bywydau plant a phobl ifanc ledled Cymru, gan eu helpu i ddatblygu fel dysgwyr uchelgeisiol a galluog; fel unigolion iach a hyderus; fel cyfranwyr mentrus, creadigol; ac fel dinasyddion moesegol, gwybodus.

Ein gwerthoedd

Mae holl staff yr Academi Arweinyddiaeth, aelodau o'r Bwrdd, secondion a'r Cymdeithion, wedi ymrwymo i weithio mewn ffyrdd sy'n gyson â saith egwyddor bywyd cyhoeddus, sef: Anhunanoldeb, Cyfanrwydd, Gwrthrychedd, Atebolrwydd, Didwylledd, Gonestrwydd, Arweinyddiaeth.

Mae gwaith yr Academi Arweinyddiaeth hefyd yn cael ei lywio gan ein hymrwymiad canlynol:

CYDWEITHREDOL

Fel sefydliad bach, ni fyddwn yn cyflawni dim byd wrth weithio gweithio ar ein pen ein hunain. Yn hytrach, partneriaethau agos gyda'r proffesiwn a gyda sefydliadau cyfoedion yn yr haen ganol fydd ein dull diodyn o weithio

CYNHWYSOL

Byddwn yn gweithio gyda'r holl arweinwyr addysgol ac ar eu rhan, waeth beth fo'u lleoliad, y sector, y cyfnod gyrfa, cefndir daearyddol ac a oes ganddynt rôl arweinyddiaeth ffurfiol neu anffurfiol. Byddwn yn annog arweinwyr o bob cefndir i ddatblygu galluoedd arwain

SEFYDLIAD DYSGU

Bydd yr Academi Arweinyddiaeth yn adolygu ac yn addasu ei gwaith yn seiliedig ar ganfyddiadau Fframwaith Canlyniadau a Thystiolaeth

O DDIFRIF AM LES

Mae arweinyddiaeth effeithiol yn ffynnu pan gefnogir lles arweinwyr. Byddwn yn blaenoriaethu lles pob gweithiwr proffesiynol, gan gynnwys ein staff ein hunain a'n Cymdeithion

SEFYDLIAD SY'N GWRANDO

Mae clywed a rhoi llais i'r proffesiwn wrth wraidd ein gwaith a bydd safbwyntiau, profiadau a barn broffesiynol arweinwyr addysgol yn llywio popeth a wnawn

HEINI

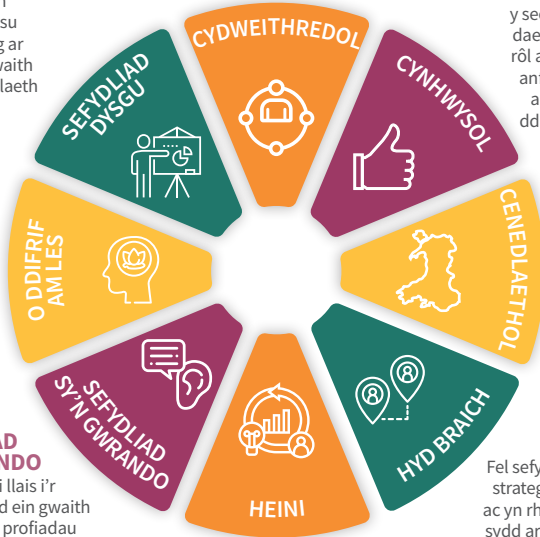
Bydd y tirlun addysg yng Nghymru yn parhau i newid a bydd yr Academi Arweinyddiaeth yn addasu ei dull strategol, ei ffyrdd o weithio a dosbarthiad adnoddau i adlewyrchu heriau a chyfleoedd newydd

CENEDLAETHOL

Byddwn yn gweithio ledled Cymru

HYD BRAICH

Fel sefydliad sydd wedi'i alinio'n strategol â Llywodraeth Cymru ac yn rhan o'r diwygiadau pwysig sydd ar y gweill ym maes addysg Gymreig, bydd yr Academi Arweinyddiaeth yn gyfrannwr cadarnhaol sy'n gallu herio, yn ogystal â hwyluso, natur a llwybr polisi arweinyddiaeth



Datblygu arweinyddiaeth

DARPARIAETH

Mae'r Academi Arweinyddiaeth yn cymryd golwg eang ar ddarpariaeth datblygu arweinyddiaeth a byddwn yn ceisio cymeradwyo'r rhaglenni hynny a'r cyfleoedd datblygu arweinyddiaeth nad dynt o anghenraid yn raglenniadol o ran natur, ond gallant fod yn benodol ac yn lleol.

Mae'n ceisio cymeradwyo ystod eang o ddarpariaeth gyfredol a fydd yn berthnasol i arweinwyr ar wahanol gyfnodau gyrfa, gydag amrywiol anghenion a gweithio o fewn cyd-destunau penodol ac amrywiol yng Nghymru. Yn anad dim, bydd yr Academi Arweinyddiaeth yn ceisio sicrhau bod y dystiolaeth yn seiliedig ar dystiolaeth ryngwladol o'r hyn sy'n gwneud arweinyddiaeth effeithiol. O ganlyniad, gall pob arweinydd fod yn hyderus y bydd y datblygiad arweinyddiaeth y maent yn buddsoddi ynddo yn cael effaith gadarnhaol ar ganlyniadau i blant a phobl ifanc.

DARPARWYR

Rydym yn defnyddio'r term 'darparwyr' i gynnwys y rhai sy'n gyfrifol am ddarparu rhaglenni datblygu arweinyddiaeth, ac i'r rhai sy'n arwain cyfleoedd datblygu arweinyddiaeth eraill. Gall hyn gynnwys ysgolion yn cydweithio mewn partneriaethau neu rwydweithiau.

Ni fydd yr Academi Arweinyddiaeth yn uniongyrchol gyfrifol am gyflwyno unrhyw ddarpariaeth datblygu arweinyddiaeth. Mae archwiliad diweddar o'r ddarpariaeth ar draws Cymru wedi adnabod peth arfer rhagorol, ond hefyd rhai meysydd lle mae bylchau'n bodoli. Bydd yn comisiynu darpariaeth newydd lle mae anghenion, sectorau neu leoliadau penodol lle nad yw anghenion arweinwyr yn cael eu cwrdd yn llawn hyd yn hyn. Cymeradwyaeth yw darpariaeth ac nid darparwyr - gall darparwyr gyflwyno mwy nag un rhaglen i'w chymeradwyo ar adeg o fewn y maes arweinyddiaeth a bennir gan yr Academi Arweinyddiaeth.



Cymeradwyo

PAM CYMERADWYO?

Pwrpas cymeradwyo yw sicrhau bod modd adnabod y ddarpariaeth datblygu arweinyddiaeth fwyaf effeithiol sydd ar gael ar hyn o bryd. Bydd y ddarpariaeth wedi cwrdd â chyfres o feini prawf ansawdd (gweler tud 8-11). Bydd hyn yn helpu'r Academi i gyflawni ei rôl i ysbrydoli a datblygu'r genhedlaeth bresennol o arweinwyr mewn ysgolion a lleoliadau, a'r genhedlaeth nesaf, i ymateb i heriau a chyfleoedd unigryw arweinyddiaeth addysgiadol yng Nghymru.

Nod cymeradwyo yw sicrhau mynediad cyfartal i ddarpariaeth datblygu arweinyddiaeth o ansawdd uchel ledled Cymru, a sicrhau bod y ddarpariaeth yn bodloni uchelgais ein Cynllun Gweithredu Cenhadaeth ein cenedl 2017-2021 ac yn cefnogi ei 4 amcan galluogi allweddol trwy:

- Gweledigaeth, gwerthoedd ac egwyddorion yr Academi Arweinyddiaeth
- Datblygu pob Ysgol fel Sefydliad Dysgu (YSD) yn unol ag egwyddorion y Sefydliad ar gyfer Cydweithrediad a Datblygiad Economaidd (SCDE)
- Dull Cenedlaethol o Ddysgu Proffesiynol
- Safonau Proffesiynol Addysgu ac Arweinyddiaeth
- Cwricwlwm i Gymru

Ar gyfer darpariaeth i gefnogi arweinwyr mewn sefyllfaoedd addysgol eraill cysylltwch â'r Academi Arweinyddiaeth am wybodaeth bellach.

Bydd manteision cymeradwyo i ddarparwyr yn cynnwys cyfle i farchnata darpariaeth drwy'r Academi Arweinyddiaeth. Bydd hefyd yn caniatáu i ddarpariaeth arddangos marc ansawdd fydd yn cefnogi marchnata a chyfathrebu gydag arweinwyr.

Bydd arweinwyr yn parhau i allu dewis pa ddatblygiad arweinyddiaeth sy'n iawn iddyn nhw, a byddant yn gallu cymryd i ystyriaeth a yw'r ddarpariaeth y maen nhw'n ei ystyried wedi derbyn cymeradwyaeth yr Academi Arweinyddiaeth ai peidio.

Mae meini prawf Academi Arweinyddiaeth yn cynnwys gofyniad i ymgysylltu ag arweinwyr presennol wrth ddylunio, datblygu a hwylyso'r ddarpariaeth. Tra bod cyd-adeiladu yn nodwedd o lawer o'r ddarpariaeth sydd ar gael yng Nghymru ar hyn o bryd, bydd hefyd yn darparu cyfleoedd mwy cyson i arweinwyr ymgysylltu â phob agwedd o ddatblygiad arweinyddiaeth.



MEINI PRAWF

Y pedwar maes yw:

1

**Cyd-destun
polisi Cymru**

2

**Model darparu
a dysgu**

3

**Proses; rheolaeth
a gweinyddiaeth**

4

**Gwerthuso
ac effaith**

1

CYD-DESTUN POLISI CYMRU

Bydd angen i'r ddarpariaeth ddangos sut mae'n cefnogi arweinwyr mewn ysgolion i wireddu uchelgais Cenhadaeth Ein Cenedl - Ein Cynllun Gweithredu 2017-2021 drwy:

- 1.1 Y weledigaeth a gwerthoedd ar gyfer yr Academi Arweinyddiaeth
- 1.2 Datblygu pob Ysgol fel Sefydliad Dysgu (YSD) yn unol ag egwyddorion y Sefydliad ar gyfer Cydweithrediad a Datblygiad Economaidd (SCDE)
- 1.3 Dull Cenedlaethol o Ddysgu Proffesiynol
- 1.4 Safonau Proffesiynol Addysgu ac Arweinyddiaeth
- 1.5 Cwricwlwm i Gymru

MODEL DARPARU A DYSGU

Bydd angen i'r model darparu a dysgu ddangos sut mae'n defnyddio'r arfer gorau yng lleol, yn genedlaethol ac yn rhyngwladol ac yn mynd i'r afael ag anghenion penodol arweinwyr yng Nghymru, gan adlewyrchu'n llawn yr agenda diwygio cenedlaethol. Bydd y cais yn darparu tystiolaeth bod model y darparydd:

- 2.1 Yn cael ei arwain gan bersonél; hwyluswyr, hyfforddwyr a mentoriaid o ansawdd uchel sy'n briodol ar gyfer y gynulleidfa darged
- 2.2 Yn defnyddio arfer lleol/rhanbarthol rhagorol, ac yn recriwtio arweinwyr a lleoliadau lle bo hynny'n briodol e.e. yn hwyluswyr, mentoriaid a hyfforddwyr
- 2.3 Mae'r ddarpariaeth wedi'i seilio ar bartneriaeth ac yn hyrwyddo cydberchnogaeth
- 2.4 Yn defnyddio sail dystiolaeth eang o arweinyddiaeth effeithiol, gan gynnwys myfyrio ar arfer arweinwyr hynod effeithiol yng Nghymru
- 2.5 Wedi'i gyd-destunoli ddigon i adlewyrchu nodweddion y sector/au sy'n cael eu targedu
- 2.6 Adlewyrchu anghenion dysgu'r cam penodol o ddatblygiad arweinyddiaeth sy'n cael ei dargedu
- 2.7 Yn caniatáu cyfleoedd i arweinwyr sefyllfaoedd addysgol adeiladu rhwydweithiau a chydweithio gyda chymheiriaid, yn cynnwys ar feysydd cyffredin gwella ac arloesedd
- 2.8 Yn cynnwys elfennau dysgu seiliedig ar waith sy'n mynd i'r afael â materion go iawn ac yn gwella deilliannau gan ddangos cyfranogion yn cyfrannu'n ôl i'r system
- 2.9 Yn seiliedig ar fodel dysgu sy'n galluogi cylch o ymchwilio, ymchwil weithredol ac adfyfrio
- 2.10 Yn gwneud defnydd priodol o ddulliau dysgu cyfunol
- 2.11 Yn annog cyfleoedd i fyfrio trwy ddefnyddio'r Pasbort Dysgu Proffesiynol
- 2.12 Yn dangos rôl eglur i sefydliadau addysg uwch (SAU) ac yn darparu cyfleoedd i arweinwyr sefyllfaoedd addysgol a sefydliadau partner i gymryd rhan mewn ymchwil gweithredol ac i gysylltu hyn gyda chyfleoedd eraill ar gyfer ymarfer cysylltiedig ag ymchwil.
- 2.13 Yn cynnig cyfleoedd ar gyfer achredu lle mae hynny'n briodol (mae'n bwysig nodi bod yr Academi Arweinyddiaeth yn cymeradwyo cyfleoedd datblygu arweinyddiaeth ac nid unrhyw gymhwyster y gellir ei gyflawni o ganlyniad)

PROSES (YN CYNNWYS RHEOLAETH A GWEINYDDIAETH)

Mae rheolaeth a gweinyddiaeth y ddarpariaeth yn hanfodol i sicrhau bod cyfranogion yn manteisio ar y cyfle datblygu arweinyddiaeth ac yn elwa arno mor effeithiol ac effeithlon â phosibl. Bydd y cais yn darparu tystiolaeth bod prosesau'r darparydd yn:

- 3.1 Cynnig marchnata clir a chywir o'r ddarpariaeth yn nodi deilliannau dysgu a meini prawf dethol, gyda pholisi gofal cwsmeriaid clir
- 3.2 Darparu systemau gweinyddu effeithiol ac effeithlon i gefnogi'r ddarpariaeth
- 3.3 Casglu tystiolaeth ac adborth i sicrhau gwella ansawdd parhaus
- 3.4 Sicrhau mynediad agored a phriodol yn ddaeryddol ar gyfer buddiolwyr targed
- 3.5 Gwneud defnydd priodol o dechnoleg i leihau cost a galwadau teithio i gyfranogion
- 3.6 Darparu mynediad ieithyddol agored a phriodol i fuddiolwyr targed, gan sicrhau bod darpariaeth yn y Gymraeg yn cael ei darparu yn benodol i'r sector honno a'i fod yn cael ei gynnig yn Gymraeg ac yn Saesneg fel sy'n briodol i'r cyd-destun
- 3.7 Dangos dealltwriaeth o'r amrediad amrywiol o sefyllfaoedd addysgol yng Nghymru wrth sicrhau mynediad cyfartal
- 3.8 Sicrhau bod prosesau sicrhau ansawdd yn drylwyr ac yn gadarn

GWERTHUSO AC EFFAITH

Mae gwerthuso ac effaith yn elfen hanfodol o'r ddarpariaeth wrth ddangos i'r Academi Arweinyddiaeth ac i gyfranogion ei effaith gadarnhaol ar y system gyfan, ac yn benodol, ar ddeilliannau i blant a phobl ifanc. Bydd y cais yn dangos tystiolaeth bod y strategaethau, dulliau a mesuriadau gwerthuso ac effaith yn dangos:

- 4.1 Bod y ddarpariaeth yn ysbrydoli ac yn symbylu'r genhedlaeth bresennol o arweinyddiaeth a'r genhedlaeth nesaf ar bob lefel o'u gyrfa ac mae'n cwrdd ag amrediad amrywiol o anghenion
- 4.2 Gwell ymarfer arweinyddiaeth sy'n arwain at well deilliannau i blant a phobl ifanc
- 4.3 Bod gan y ddarpariaeth broses glir i sicrhau bod sgiliau a gwybodaeth arweinydd y rhaglen o safon uchel
- 4.4 Bod y ddarpariaeth yn cael ei ystyried yn werth am arian e.e. yn cynnwys yr amser sy'n cael ei dreulio ar y ddarpariaeth gan y cyfranogion a'i heffaith
- 4.5 Mae'r ddarpariaeth yn gynaliadwy y tu hwnt i gyflwyniad penodol y ddarpariaeth, e.e. drwy gyfleoedd rhwydweithio parhaus, digwyddiadau alumni ac ati
- 4.6 Mae deilliannau sicrhau ansawdd yn rhan o gylch gwella parhaus

Tystiolaeth

Mae ffurflen ar gyfer cyflwyno tystiolaeth ar gael yn electronig ar wefan Academi Arweinyddiaeth (www.agaa.cymru).

RHAN 1

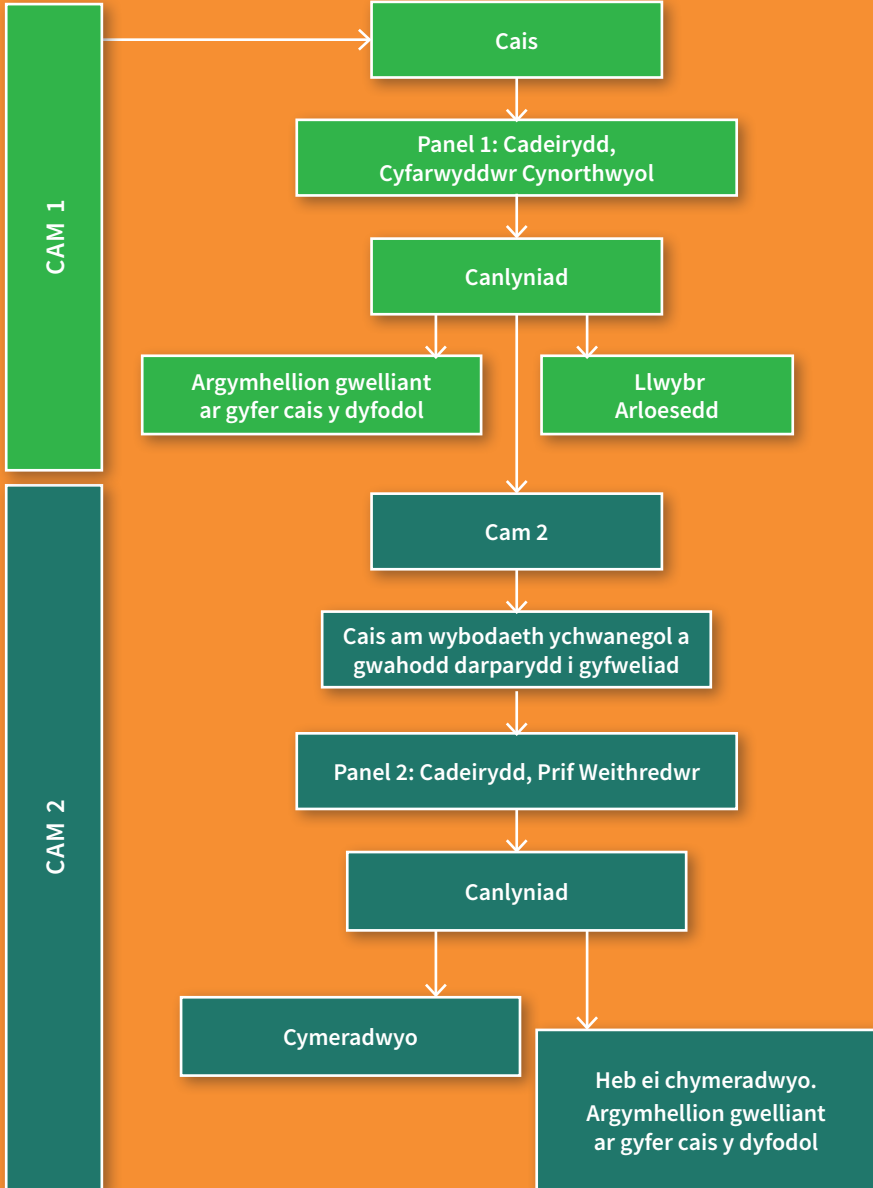
- (i) Rhowch drosolwg byr o'r darparwr yn manylu ar brofiad a hanes mewn dim mwy na 500 gair
- (ii) Rhowch drosolwg byr o'r ddarpariaeth, ei nodau, ei hamcanion a'i hamcanion dysgu mewn dim mwy na 500 gair
- (iii) Nodwch pa ffocws gyrfa/cam datblygiad arweinyddiaeth rydych yn targedu. Os ydych chi'n gwneud cais am gymeradwyaeth am fwy nag un ffocws gyrfa/cam datblygiad arweinyddiaeth, bydd rhaid i chi gyflwyno ceisiadau ar wahân

RHAN 2

- (i) Gofynnir i ddarparwyr ysgrifennu datganiad o ddim mwy na 1000 o eiriau ar gyfer pob maes yn amlinellu sut maent yn bodloni'r meini prawf. Pan fydd darparwyr yn defnyddio'r meini prawf fel is-benawdau yn eu datganiad ni fydd yr is-benawdau hyn yn rhan o'r cyfrif geiriau. Gall y datganiad gyfeirio neu sôn am bolisiau a dogfennau ychwanegol. Sylwer, ni ddylid cyflwyno'r ddogfennaeth gyda'ch cais cychwynnol ond gellir gofyn amdani fel tystiolaeth ychwanegol ar gyfer cam 2.
- (ii) Os yw darparwyr yn cydweithio mewn partneriaethau neu rwydweithiau ar lefel ranbarthol neu genedlaethol, yna gellir gwneud cyflwyniad grŵp i'w chymeradwyo. Os yw hyn yn wir, yna bydd angen i'r cais ddangos tystiolaeth o lywodraethu cryf y bartneriaeth neu'r rhwydwaith a dull cadarn o reoli risg.
- (iii) Bydd angen i'r cynnig hefyd gynnwys tystiolaeth sy'n dangos sut mae pob darparwr unigol yn bodloni'r meini prawf gofynnol. Yn enwedig mewn perthynas a chyflwyno yn ogystal â'u bod gallu adlewyrchu anghenion penodol arweinwyr o fewn yr ardal y maent yn bwriadu ei chyflwyno. Os bydd y cais yn llwyddiannus ac mae'r ddarpariaeth yn cael ei chymeradwyo, yna bydd y broses Sicrhau Ansawdd flynyddol yn cael ei chynnal ar lefel un darparwr.

Y broses gymeradwyo

Bydd cymeradwyo'n dilyn proses dau gam:



Cam 1

Cyfarfwyddwr Cynorthwyol yr Academi Arweinyddiaeth sy'n gyfrifol am ddatblygu arweinyddiaeth a sicrhau ansawdd fydd yn cadeirio'r panel sy'n asesu'r cyflwyniad ysgrifenedig. Os ydy'r cais yn llwyddiannus bydd yn mynd ymlaen yn syth at y Panel Cymeradwyo. Os teimlir nad yw'r ddarpariaeth yn cyrraedd y lefel ofynnol o ran bodloni'r meini prawf, ac yn enwedig os nad yw'n adlewyrchu'r weledigaeth, gwerthoedd ac egwyddorion Yr Academi Arweinyddiaeth, neu'n cwrdd â chyd-destun Polisi Cymru ni fydd y cais yn mynd ymlaen i Gam 2.

Cam 2

Cyfarfod y Panel Cymeradwyo: bydd hwn yn gyfle i'r darparydd gyfarfod â'r Panel Cymeradwyo. Yn dilyn yr asesiad ysgrifenedig yn y cam cyntaf bydd y darparydd yn cael cais i gyflwyno rhagor o dystiolaeth cyn i'r cais symud ymlaen i'r panel cymeradwyo. Caiff y Panel ei gadeirio gan Brif Weithredwr yr Academi Arweinyddiaeth. Bydd yn gyfle i drafod y ddarpariaeth ymhellach, gan gynnwys cyflwyniad byr gan y darparwr.

Pwy yw aelodau'r panel?

Bydd yr Academi Arweinyddiaeth yn penodi panel sy'n cynnwys Cymdeithion yr Academi, aelodau Grwp Rhanddeiliaid a staff yr Academi Arweinyddiaeth, a fydd wedi derbyn hyfforddiant ar ddefnyddio meini prawf yr Academi Arweinyddiaeth.

Pa gefnogaeth fydd ar gael?

Bydd y meini prawf a'r dogfennau arweiniad ar gael ar wefan yr Academi Arweinyddiaeth, sef www.agaa.cymru ynghyd â rhestr o Gwestiynau Cyffredin fydd yn cael eu diweddarau wrth i'r broses fynd rhagddi.

Beth sy'n digwydd ar ôl cymeradwyo'r ddarpariaeth?

Cyhoeddir ceisiadau llwyddiannus ar wefan yr Academi Arweinyddiaeth a'u cyfathrebu drwy'r cyfryngau cymdeithasol. Bydd yr Academi Arweinyddiaeth yn hysbysu Llywodraeth Cymru o ganlyniadau cymeradwyo llwyddiannus.

Dylai'r darparwr gynnal hunanarfarniad parhaus o ansawdd ac effaith eu darpariaeth a darparu adroddiad sicrhau ansawdd blynyddol i'r Academi Arweinyddiaeth fel rhan o'r adolygiad blynyddol. Bydd cymeradwyaeth yn para am bum mlynedd a bydd angen ei adnewyddu ar ôl hynny. Fodd bynnag, mae'r Academi Arweinyddiaeth yn cadw'r hawl i atal dros dro neu dynnu cymeradwyaeth yn ôl o ganlyniad i'r adolygiad blynyddol neu os oes achos digonol.

Trwy gydol yr amser hwn, bydd yr Academi Arweinyddiaeth yn parhau i weithio gyda darparwyr sydd wedi derbyn cymeradwyaeth am eu darpariaeth i sicrhau bod y ddarpariaeth yn adlewyrchu cyd-destunau newidiol, yn parhau i fod yn gwbl hygyrch ac yn gallu parhau i ddatblygu trwy arloesedd ac adolygu parhaus.

Beth fydd yn digwydd os na chaiff y ddarpariaeth ei chymeradwyo?

Ni fydd unrhyw broses apelio ond bydd cyfle i ailgyflwyno. Bydd y panel yn rhoi arweiniad i'r darparwr ar unrhyw dystiolaeth bellach y mae angen ei sefydlu cyn ei ailgyflwyno. Yn dibynnu ar faint fydd eu hangen, bydd y panel hefyd yn penderfynu ar y broses ailgyflwyno. Os yw'r ddarpariaeth yn newydd ac yn methu â dangos effaith ar hyn o bryd, gall y Llywbr Arloesi fod yn fwy addas (gweler tudalen 15).

Sut y bydd y broses ei hun yn cynnal hygredd?

Bydd y broses gymeradwyo ei hun yn derbyn arolwg sicrhau ansawdd bob blwyddyn. Mae gan yr Academi Arweinyddiaeth bartneriaeth weithredol gydag Addysg yr Alban a'r Ganolfan Arweinyddiaeth Ysgolion yn Iwerddon, lle cynhelir adolygiad cymheiriaid o broses gymeradwyo ei gilydd sy'n canolbwyntio ar nodi cryfderau a meysydd i'w gwella.

Y broses ymgeisio

Bydd ceisiadau'n cael eu hanfon drwy gyfrwng e-bost at post@agaa.cymru a bydd dyddiadau cau ar gyfer ceisiadau ar gael ar y wefan.

Ni fyddwn yn codi tâl am weinyddu'r cymeradwyo ond bydd yr Academi Arweinyddiaeth yn cadw golwg ar hyn, ac mae ganddo hawl i godi tâl gweinyddu bychan ar sefydliadau nad ydynt yn y sector cyhoeddus neu'n elusennau.

Arloesi a darpariaeth newydd

Mae'r Academi Arweinyddiaeth hefyd yn ceisio diddordeb gan ddarparwyr sy'n greadigol ac yn arloesol yn eu dulliau o ddatblygu arweinyddiaeth addysgol. Bydd yr Academi Arweinyddiaeth yn ystyried cefnogi darparwyr yn ariannol wrth ddatblygu darpariaeth sy'n 'newydd' ac felly efallai na fydd yn gallu dangos effaith yn llawn eto.

Gall ddarpariaeth 'newydd' o'r fath fod mewn unrhyw faes datblygu arweinyddiaeth addysgol ac mewn unrhyw sector ond bydd angen iddo fodloni'r meini prawf a nodir ym meysydd 1-3 o'r meini prawf cymeradwyo (fel a nodir ar dudalennau 8-11). Bydd angen i'r ddarpariaeth hefyd ddangos sut, dros amser, a thrwy'r camau datblygiadol, y bydd yn casglu'r dystiolaeth sydd ei hangen i fynd i'r afael â'r meini prawf effaith a nodir ym maes 4 a sicrhau cynaliadwyedd y tu hwnt i'r cyfnod ariannu cychwynnol.

Cysylltwch â'r Academi Arweinyddiaeth am ragor o wybodaeth am gefnogaeth ariannol ac i drafod eich syniadau ar yr ebost post@agaa.cymru.





Academi Genedlaethol ar gyfer
Arweinyddiaeth Addysgol Cymru
National Academy for
Educational Leadership Wales

Ysbrydoli Arweinwyr – Cyfoethogi Bywydau

agaa.cymru

nael.cymru

